

**Program hospodárskeho rozvoja a sociálneho
rozvoja obce Valkovce
2015 - 2024**



OBSAH

1 ÚVOD	5
2 FORMY A OBSAHY MATERIÁLOV PRE VEREJNOSŤ	7
2.1 ANALYZOVANÉ KONCEPČNÉ DOKUMENTY	7
2.2 FINANČNÉ ZABEZPEČENIE PRE REALIZÁCIU PHRSR OBCE VALKOVCE	10
2.3 DOKUMENTY SÚVISIACE S ROZVOJOM OBCE VALKOVCE – ZAČLENENIE OBCE DO ÚZEMIA MAS TOPOĽA.....	17
3 ZÁKLADNÁ CHARAKTERISTIKA OBCE	18
3.1 HISTÓRIA OBCE	18
3.2 SYMBOLY OBCE	19
3.3 PRÍRODNÉ POMERY.....	20
3.4 VYUŽITIE KRAJINY OBCE	20
3.5 ŽIVOTNÉ PROSTREDIE	22
3.6 OBYVTEĽSTVO A ŠTRUKTÚRA OSÍDLENIA	23
3.7 VZDELANIE A ZAMESTNANOSŤ	27
3.8 BÝVANIE – VYBAVENOSŤ DOMÁCNOSTÍ	29
3.9 ŠKOLSTVO.....	29
3.10 KULTÚRA A ŠPORT	30
3.11 SOCIÁLNA OBLASŤ A ZDRAVOTNÍCTVO.....	30
3.12 EKONOMIKA OBCE	31
3.13 SAMOSPRÁVA.....	31
3.14 TRH PRÁCE.....	32
3.15 TECHNICKÁ, TECHNOLOGICKÁ A DOPRAVNÁ INFRAŠTRUKTÚRA.....	32
4 IDENTIFIKÁCIA VONKAJŠÍCH FAKTOROV A ANALÝZA VONKAJŠIEHO PROSTREDIA NA VÝVOJ SITUÁCIE V OBCI	34
5 EX-POST HODNOTENIE PREDCHÁDZAJÚCEHO PHRSR	38
6 SWOT ANALÝZY	38

6.1 PROBLÉMOVÁ ANALÝZA – HLAVNÉ ODVETVOVE DISPARITY A VYMEDZENIE CIEĽOVÝCH SKUPÍN SO SÚSTREDENOU PODPOROU OBCE VALKOVCE	43
7 VÍZIA OBCE VALKOVCE	44
7.1 FORMULÁCIA A NÁVRH STRATÉGIE	45
8 PROGRAMOVÁ ČASŤ	45
9 EX-ANTE HODNOTENIE.....	47
10 REALIZAČNÁ ČASŤ	48
11 AKČNÝ PLÁN	50
12 FINANČNÁ ČASŤ	50
13 ZÁVER	52

ZOZNAM TABULIEK

Tabuľka 1 Štruktúra operačných programov.....	11
Tabuľka 2 Základná charakteristika obce	18
Tabuľka 3 Pôdny fond riešeného územia za rok 2014.....	21
Tabuľka 4 Vývoj počtu obyvateľov v obci Valkovce	24
Tabuľka 5 Predpokladaný vývoj počtu obyvateľov	26
Tabuľka 6 Vzdelanie	27
Tabuľka 7 Odvetvia hospodárstva.....	28
Tabuľka 8 Hospodáriace domácnosti	29
Tabuľka 9 Príjmy a výdavky obce	31
Tabuľka 10 Nezamestnanosť.....	32
Tabuľka 11 Technická infraštruktúra.....	33
Tabuľka 12 STEEP analýza	37
Tabuľka 13 Ex-post hodnotenie.....	38
Tabuľka 14 Plánované ciele, opatrenia a aktivity v sociálnej oblasti	46
Tabuľka 15 Plánované ciele, opatrenia a aktivity v hospodárskej oblasti.....	46
Tabuľka 16 Plánované ciele, opatrenia a aktivity v environmentálnej oblasti.....	47
Tabuľka 17 Plán priebežných hodnotení PHRSR na programové obdobie 2015 - 2024	49
Tabuľka 18 Predpokladané zdroje financovania jednotlivých opatrení.....	50
Tabuľka 19 Postup tvorby PHRSR - záver	52

ZOZNAM PRÍLOH

PRÍLOHA Č. 1 AKČNÝ PLÁN	54
PRÍLOHA Č. 2 ZOZNAM POUŽITÝCH SKRATIEK.....	58
PRÍLOHA Č. 3 POUŽITÁ LITERATÚRA.....	60
PRÍLOHA Č. 4 DOHODA O PARTNERSTVE	61

PROGRAM HOSPODÁRSKEHO ROZVOJA A SOCIÁLNEHO ROZVOJA OBCE VALKOVCE

PROGRAMOVACIE OBDOBIE 2015 -2024

Formulár č.1 – Hlavička dokumentu PHRSR

Názov:	Program hospodárskeho rozvoja a sociálneho rozvoja obce Valkovce 2015 - 2024
Územné vymedzenie:	Prešovský kraj, okres Svidník, obec Valkovce ŠÚJ 527 955
Územný plán obce schválený:	nie
Dátum schválenia PHRSR:	10.12.2015
Dátum platnosti:	Od 2015 - 2024
Verzia:	1.0
Publikovaný verejne:	11.12.2015

Zdroj: vlastné spracovanie

VALKOVCE	
ZÁKLADNÉ ÚDAJE	
Kraj:	Prešovský
Okres:	Svidník
Región:	Šariš
Poloha:	49° 10' 19.2" N, 21° 31' 44.76" E
Nadmorská výška:	220 m.n.m.
Rozloha:	6,66 km ² (666 ha)
Počet obyvateľov:	219 (31.12.2014)
Hustota obyvateľstva:	32,88 obyv./km ²
NACIONÁLE	
PSČ:	090 42
ŠÚJ:	527 955
EČV:	SK
Tel. predvoľba:	+421-54
OFICIÁLNE ADRESY	
Adresa:	Obec Valkovce – Obecný úrad Valkovce 62 090 42 Okružle
Web:	www.valkovce.ocu.sk
E-mail:	valkovce@gmail.com
Telefón:	054/ 759 11 37
Fax:	054/ 759 11 37

1 ÚVOD

PHRSR - Program hospodárskeho rozvoja a sociálneho rozvoja obce Valkovce bol vypracovaný v mesiacoch jún 2015 – december 2015 v zmysle zákona č. 309/2014 z 15. októbra, ktorým sa mení a dopĺňa zákon č. 539/2008 Z. z. o podpore regionálneho rozvoja v znení neskorších predpisov. Novela stanovila metodiku a z nej vyplývajúcu novú štruktúru a postupy spracovania PHRSR.

PHRSR je východiskovým dokumentom pre tvorbu stratégií súvisiacich s čerpaním Európskych štrukturálnych investičných fondov (EŠIF), akými sú Regionálna integrovaná územná stratégia (RIÚS), Udržateľný mestský rozvoj (UMR) a Miestna stratégia rozvoja územia (MSRÚ) MAS TOPOĽA.

Novelizovaný PHRSR obce Valkovce je základným predpokladom k čerpaniu EŠIF prostredníctvom konkrétnych projektov a základným dokumentom pre riadenie obce.

PHRSR je výsledkom strategického plánovania, ktoré konkrétne naplňuje MSRÚ MAS TOPOĽA.

Tvorba PHRSR obce Valkovce vychádza z princípov:

- kvalitných a overených dát,
- komplexnej ekonomickej, sociálnej a ekologickej analýzy,
- partnerstva hlavných aktérov územia obce,
- udržateľného využitia hodnôt a zdrojov územia obce.

Formulár č. 2 Zámer spracovania PHRSR

Zámer spracovania PHRSR	
Názov dokumentu:	Program hospodárskeho rozvoja a program sociálneho rozvoja obce VALKOVCE na roky 2015 – 2024
Forma spracovania:	Dodávateľsky neziskovou organizáciou VIDIEK, Bardejovská 254, 087 01 Giraltovice
Riadenie procesu spracovania:	Koordinátor spracovania – starosta obce Pracovná skupina za ekonomickú oblasť: Vedúci: Jaroslav Vasičko Členovia: Ing. Peter Bučko, Dana Paraničová Pracovná skupina za environmentálnu oblasť: Vedúci: Ing. Michal Klimik Členovia: Martin Jurč, Ján Vadila Pracovná skupina za sociálnu oblasť: Vedúci: Lucia Bokšanská Členovia: Jana Kasčáková, Lenka Lešková
Obdobie spracovania:	Podľa harmonogramu
Financovanie spracovania:	Náklady na dodávateľské spracovanie spolu: 200 EUR na základe Mandátnej zmluvy č. 2/2015 zo dňa 19.06.2015. Náklady na tlač spolu : 50 Eur Náklady na publicitu spolu: 50 Eur

Náklady na pracovné stretnutia: 50 Eur
--

Zdroj: Weisová, Bernátová: Strategické plánovanie samosprávy, Municipalia 2012

Formulár č.3 Harmonogram spracovania PHRSR

Harmonogram spracovania PHRSR												
Termín	I.	II.	III.	IV.	V.	VI.	VII.	VIII.	IX.	X.	XI.	XII.
Úvod												
Analytická časť												
Strategická časť												
Programová časť												
Realizačná časť												
Finančná časť												
Záver												

Zdroj: Weisová, Bernátová: Strategické plánovanie samosprávy, Municipalia 2012

Zámer spracovania PHRSR bol schválený Obecným zastupiteľstvom 05.06.2015 uznesením č. 17

ako základný a kľúčový strednodobý rozvojový dokument ktorý:

- bude cielene a koncepcne usmerňovať a podporovať ekonomický sociálny rozvoj obce,
- jasne stanoví priority a ciele za účelom realizácie strednodobého a trvalo udržateľného rozvoja založeného na cielenej stratégii a nie na náhlych nekoordinovaných rozhodnutiach,
- zahrnie výstupy z Miestnej stratégie rozvoja územia MAS Topoľa a regionálnych a národných dokumentov,
- konkrétne a jasne sformuluje predstavu a víziu o budúcnosti obce Valkovce do roku 2024.

ANALYTICKÁ ČASŤ PROGRAMU HOSPODÁRSKEHO ROZVOJA A SOCIÁLNEHO ROZVOJA OBCE

2 FORMY A OBSAHY MATERIÁLOV PRE VEREJNOSŤ

Informovanie verejnosti je zabezpečované v úzkej súčinnosti pri tvorbe Miestnej stratégie rozvoja územia MAS Topoľa, o. z., ktorého členom je i obec Valkovce, najmä pri tvorbe článkov v Giraltovskej spravodajcovi, regionálnom týždenníku Dukla, obecných rozhlasoch a informačných tabuliach a pod. Veľká pozornosť bola venovaná príprave anketových materiálov, prieskumom verejnej mienky, dotazníkom pre širokú verejnosť a záujmové skupiny, informačným formulárom, tabuľkám, novinovým článkom a stretnutiam s odborníkmi v súčinnosti pri spracovaní stratégie MAS Topoľa i občanmi Valkoviec.

Stretnutia so spracovateľmi PHRSR konkrétne riešili a hodnotili aktuálny stav obce, hľadali a analyzovali vnútorné a vonkajšie činitele ovplyvňujúce súčasný stav obce, hľadali východiská z terajšej situácie a postupne vytvárali víziu obce do roku 2024, najmä v oblasti hospodárskej, environmentálnej a sociálnej oblasti.

Počas prípravy PHRSR boli v obci zorganizované verejné stretnutia s občanmi, súkromným sektorom a poslancami za účelom ich participácie na vízii a strategických cieľov v rámci spracovania Programu hospodárskeho rozvoja a sociálneho rozvoja obce.

2.1 Analyzované koncepcné dokumenty

Program hospodárskeho rozvoja a sociálneho rozvoja obce Valkovce patrí medzi základné dokumenty podporujúce regionálny rozvoj v SR, ako súčasť sústavy členenej na strategické dokumenty vypracované na úrovni štátu (NUTS I), sektorov, samosprávnych krajov, regiónov.

Východiskové podklady v rámci podpory regionálneho rozvoja na:

I. Miestnej úrovni:

- Program hospodárskeho rozvoja a sociálneho rozvoja obce Valkovce,
- Program odpadového hospodárstva obce,
- Rozpočet obce.

II. Regionálnej úrovni:

Plán hospodárskeho rozvoja a sociálneho rozvoja PSK na programové obdobie 2014 - 2020, ktorý je v súlade s cieľmi a prvoradými potrebami ustanovenými v národnom pláne a s podkladom na vypracovanie príslušného Regionálneho operačného programu, ktorý :

- cielene a koncepcne usmerňuje a podporuje celkový ekonomický a sociálny rozvoj Prešovského samosprávneho kraja,
- jasne stanovuje priority a ciele za účelom realizácie strednodobého trvalo udržateľného rozvoja založeného na cielenej stratégii a nie na náhlych a nekoordinovaných rozhodnutiach,
- zahrňuje najdôležitejšie výstupy z Regionálnej inovačnej stratégie Prešovského kraja 2014 - 2020,

- zohľadňuje aktuálne trendy a akceptuje požiadavky európskych štruktúr a iniciatív, ako aj aktuálnu ekonomickú a sociálnu situáciu v SR, PSK i v jeho jednotlivých okresoch.

III. Národnej úrovni:

Národná stratégia regionálneho rozvoja do roku 2020 a jej aktualizácia

Cieľom aktualizácie je spoločné priebežné hodnotenie vývoja politik regionálneho rozvoja na štátnej a regionálnej úrovni ôsmich vyšších územných celkov (NUTS II) za obdobie od jeho prijatia v roku 2010 a súčasnej aktualizácie s ohľadom na plnenie cieľov NRSR SR. Cieľom je zároveň zohľadnenie tvorby komplexnej vládnej politiky, podpory regionálneho rozvoja na obdobie na roky 2014 – 2020 a zosúladenie priorít Národnej stratégie s obsahovým dokumentom EÚ – Stratégia Európa 2020.

1. Partnerská dohoda určuje stratégiu, priority a podmienky SR na využívanie fondov EÚ tak, aby sa dosiahli priority stratégie Európa 2020. Ide o základný národný dokument, ktorý zastrešuje všetky operačné programy SR pre nové programové obdobie.
2. Stratégia financovania Európskych štrukturálnych a investičných fondov pre Programové obdobie 2014 – 2020:
 - a. Integrovaný regionálny operačný program “IROP” - predstavuje programový dokument SR pre programové obdobie 2014 – 2020, ktorého globálnym cieľom je prispieť k zlepšeniu kvality života a zabezpečiť udržateľné poskytovanie verejných služieb s dopadom na vyvážený a udržateľný územný rozvoj, hospodársku, územnú a sociálnu súdržnosť regiónov, miest a obcí.
 - b. Sektorový operačný program, je strednodobý dokument vypracovaný pre vopred určené sektory.

Ostatné programové dokumenty Európskej únie pre využitie štrukturálnych fondov tvoria:

- Stratégia EÚ 2020 ktorej cieľom je: konkurencieschopnosť, zamestnanosť a hospodársky rast,
- Spoločný strategický rámec EK, marec 2012,
- Nariadenia EK (Všeobecné nariadenie, nariadenie k fondom),
- CENTROPE – Správa o regionálnom rozvoji, 2012,
- CENTROPE – Nástroj na hodnotenie potrieb infraštruktúry – podpora konkurencieschopného regionálneho rozvoja (INAT),
- CENTROPE – Stratégia ľudského kapitálu,
- CENTROPE – Stratégia v oblasti vedomostného regiónu,
- CENTROPE – Stratégia v oblasti priestorovej integrácie a Akčný plán 2013+,
- CENTROPE – Stratégia v oblasti kultúry a cestovného ruchu 2013+,
- Národný (regionálny) rozvojový plán (RDP – Regional Development Plan), ktorý je hlavným dokumentom pre vyjednanie podpory zo Štrukturálnych fondov Európskej únie.

- Rámec podpory spoločenstva (CSF – Community Support Framework), ktorý bude vytvorený na základe Národného rozvojového plánu v spolupráci s Európskou komisiou, je hlavným dokumentom vymedzujúcim poskytnutie podpory zo štrukturálnych fondov Európskej únie.
- Sektorové operačné programy (SOP – Sectoral Operation Programme), ako taktické dokumenty vytvorené na úrovni ministerstiev, ktoré rozpracovávajú problémové celky stratégií majúce plošný (celoštátny) charakter, pre ktoré bude žiadané spolufinancovanie zo zdrojov Európskej únie.
- Regionálne operačné programy (ROP – Regional Operation Programme), ako taktické dokumenty, ktoré budú spracované na úrovni regiónov a rozpracovávajú tie problémové celky stratégií, pre ktoré bude žiadané spolufinancovanie zo zdrojov Európskej únie.
- Strategické usmernenia Spoločenstva (SUS) – ROP odráža 1 usmernenie SUS t.j. „urobiť Európu a jej regióny atraktívnejším priestorom pre investície a prácu“, a súčasne 3 usmernenie SUS t.j. „vytvorenie väčšieho množstva a kvalitnejších pracovných miest“

Jednotlivé strategické dokumenty sú vypracovávané vo vzájomnej nadväznosti a postupnosti.

Uplatnenie integrovaného prístupu k realizácii PHRSR

rozmer – 1

Rôzne aspekty života obce – environmentálny, hospodársky, sociálny a kultúrny – sú vzájomne prepojené a úspech v rozvoji samosprávy možno dosiahnuť len prostredníctvom integrovaného prístupu. Opatrenia týkajúce sa fyzickej obnovy sa v PHRSR skombinovali s opatreniami na podporu vzdelávania, hospodárskeho rozvoja, sociálneho začleňovania a ochrany životného prostredia. Predpokladom toho je rozvoj silných partnerstiev medzi miestnymi obyvateľmi, občianskou spoločnosťou, miestnym hospodárstvom a rôznymi úrovňami správy. Takýto prístup je osobitne dôležitý v súčasnosti vzhľadom na vážnosť problémov, pred ktorými momentálne samospráva stojí. Tieto problémy siahajú od konkrétnych demografických zmien cez dôsledky hospodárskej stagnácie v súvislosti s tvorbou pracovných miest a sociálnym pokrokom až po dôsledky zmeny klímy. Reakcia na tieto problémy bude mimoriadne dôležitá na dosiahnutie inteligentnej, udržateľnej a inkluzívnej spoločnosti, ktorá je cieľom stratégie Európa 2020.

rozmer – 2

PHRSR obce Valkovce integruje všetky dokumenty na miestnej úrovni ako aj ciele a priority národných strategických dokumentov a dokumentov EÚ. PHRSR obce Valkovce 2015 – 2024 integruje a nadväzuje na predchádzajúce PHSR obce 2007 - 2013, viacročný rozpočet. PHRSR obce vychádza a integruje strategické dokumenty na národnej úrovni ako Partnerská dohoda, ktorá určuje stratégiu, priority a podmienky SR na využívanie fondov EÚ tak, aby sa dosiahli priority stratégie Európa 2020, Pozičný dokument Európskej komisie k Partnerskej dohode a programom SR na roky 2014-2020, Stratégia financovania Európskych štrukturálnych a investičných fondov pre programové obdobie 2014 – 2020, Integrovaný regionálny operačný program „IROP“. Ďalej integruje a vychádza zo strategických dokumentov EÚ: Stratégia EÚ 2020 - cieľ: konkurencieschopnosť, zamestnanosť a hospodársky rast, Spoločný strategický rámec EK, marec 2012, Nariadenia EK (Všeobecné nariadenie, nariadenie k fondom), CENTROPE – Správa o regionálnom rozvoji, 2012, CENTROPE – Nástroj na hodnotenie potrieb infraštruktúry – podpora konkurencieschopného regionálneho rozvoja (INAT),

CENTROPE – Stratégia ľudského kapitálu, CENTROPE – Stratégia v oblasti vedomostného regiónu,
CENTROPE – Stratégia v oblasti priestorovej integrácie s Akčným plánom 2016-2019.

rozmer – 3

Integrovaný prístup bol uplatnený pri procese spracovania strategického dokumentu, kde boli zohľadnené predstavy, potreby a požiadavky jednotlivých zainteresovaných skupín ako sú obyvatelia, rozpočtové a príspevkové organizácie zriadené v rámci pôsobnosti obce, mimovládne organizácie, záujmové skupiny obyvateľov, podnikateľské subjekty, obec a jej jednotlivé orgány: poslanci OZ, starosta, komisie. Integrovaný prístup bol uplatnený v prípravnej fáze spracovania PHRSR, prostredníctvom dotazníkového prieskumu pri jednotlivých skupinách. Následne bol integrovaný prístup uplatnený v rámci schvaľovacej fázy PHRSR, kde bol návrh dokumentu zaslaný zainteresovaným skupinám na záverečnú úpravu, doplnenie a odsúhlasenie.

rozmer – 4

Integrovaný prístup bol uplatnený v prípade finančného zabezpečenia jednotlivých priorít a cieľov. Financovanie sa realizuje z viacerých zdrojov – verejných a súkromných. Verejné zdroje uplatňujú integrovaný prístup z hľadiska horizontálneho ako aj vertikálneho. Z horizontálneho hľadiska predstavuje kombinovanie viacerých možných zdrojov EÚ (Operačných programov). Z vertikálneho hľadiska sú integrované zdroje EÚ, úrovne SR, VÚC a nakoniec na najnižšej úrovni miestnej samosprávy.

2.2 Finančné zabezpečenie pre realizáciu PHRSR obce Valkovce

V zmysle zákona č. 539/2008 Z. z. o podpore regionálneho rozvoja v znení neskorších predpisov, sa financovanie regionálneho rozvoja realizuje:

- na mikroregionálnej úrovni združovaním zdrojov nižšej úrovne, čiže obce Valkovce a súkromného sektoru,
- z rozpočtov jednotlivých obcí v prípade individuálnych projektov,
- alebo združením financií viacerých obcí v prípade spoločných projektov i so súkromným sektorom.

Doplnkovými zdrojmi, ktoré možno definovať na úrovni jednotlivých aktivít sú predovšetkým štrukturálne fondy EÚ. Ich využitie v rámci jednotlivých aktivít je možné stanoviť len indikatívne bez určenia výšky požadovanej podpory s cieľom prispieť ku koordinácii realizácie rozvojových aktivít.

Pri zostavovaní finančného plánu a zaisťovaní finančnej podpory je potrebné zamerať sa na tie doplnkové zdroje, ktoré sú nedostatočne podporované zo štátneho rozpočtu alebo nie sú podporované vôbec.

Pri zabezpečovaní základných potrieb občanov postupuje samospráva podľa zákona č. 369/1990 Z. z. O obecnom zriadení a v zmysle zákona č. 138/1991 Zb. o majetku obcí v znení neskorších predpisov.

Na plnenie svojich úloh má obec okrem finančných prostriedkov poukázaných od štátu v rámci delimitácie k dispozícii nasledovné financie: príjmy z miestnych daní a poplatkov a zdrojov štrukturálnych fondov Európskej únie.

Pri vypracovaní Programu hospodárskeho rozvoja a sociálneho rozvoja obce Valkovce boli použité prognostické údaje vypracované Ministerstvom výstavby a regionálneho rozvoja SR a Štatistického úradu SR. Obec Valkovce má vytvorené možnosti čerpania mimorozpočtových zdrojov na dosahovanie svojich cieľov a priorít v zmysle stanovených tematických cieľov stratégie Európa 2020 a prioritných oblastí tzv. Pozičného dokumentu:

Prioritné oblasti:

- podnikateľské prostredie priaznivé pre inovácie,
- infraštruktúra pre hospodársky rast a zamestnanosť,
- rozvoj ľudského kapitálu a zlepšenie účasti na trhu práce,
- trvalo udržateľné a efektívne využívanie prírodných zdrojov,
- moderná a profesionálna verejná správa.

Priority stanovené v Pozičnom dokumente boli použité ako podklad pre prípravu najdôležitejších strategických dokumentov SR pre čerpanie fondov EÚ, Partnerskej dohody a Operačných programov.

Tabuľka 1 Štruktúra operačných programov

P.č.	Operačné programy	Riadiaci orgán	Sprostredkovateľský orgán pod riadiacim orgánom	Tematický cieľ/investičná priorita	Fond EÚ
1	Výskum a inovácie (Val)	MŠVVŠ SR	1a, 10		EFRR,ESF
			MH SR	1b, 3	
2	Integrovaná infraštruktúra (II)	MDVRRSR	MF SR	2 7 a, b, c, d	KF,EFRR
3	Ľudské zdroje (ĽZ)	MPSVRSR	MV SR	9	EFRR,ESF
			8,9,10		
			MZ SR	9a	
			MŠVVŠSR	10	
4	Kvalita životného prostredia (KŽP)	MŽPSR	MDVRRSR	4c	KF,EFRR
			MHSR	4,7 e	
			4,5,6		
			MVSR	5b	
5	Integrovaný ROP (IROP)	MPaRVSR	MKSR	6c	ESF,EFRR
			VÚC	5,6,7,9,10,	
			5,6,7,9,10,		
6	Efektívna verejná správa (EVS)	MV SR	11		EFRR,ESF
7	Technická pomoc (TP)	ÚV SR	11		EFRR
8	Rozvoj vidieka	MPaRVSR			EPFRV
9	Rybné hospodárstvo	MPaRVSR			EFNRH
10	Európska územná spolupráca	RO budú určené zo strany EK			EFRR
11	Interact, Urban	RO budú určené zo strany EK			EFRR

Zdroj: vlastné spracovanie

Priority operačných programov:

OP VÝSKUM A INOVÁCIE

PRIORITNÁ OS 1: Výskum a vývoj pre potreby inovácií

INVESTIČNÁ PRIORITA 1.1: Rozšírenie výskumnej a inovačnej infraštruktúry (výskum a inovácia) a kapacít na rozvoj excelentnosti v oblasti výskumu a inovácií a podpora kompetenčných centier, najmä európskeho záujmu.

INVESTIČNÁ PRIORITA 1.2: Podpora podnikateľských investícií do inovácií a výskumu, tvorba prepojenia a synergií medzi podnikmi vedeckovýskumnými centrami a vyšším vzdelávaním obzvlášť vo vývoji produktov a služieb, prenosu technológií, sociálnej inovácie a aplikácie verejných služieb, stimulácie dopytu, vytvárania sietí, klastrov a otvorenej inovácie prostredníctvom inteligentnej špecializácie, podpora technologického a aplikovaného výskumu, pilotných projektov a aktivít skorého overovania výrobkov, vyspelých výrobných kapacít a prvovýroby v kľúčových technológiách a šírenie všestranne využiteľných technológií.

PRIORITNÁ OS 2: Podnikateľské prostredie priaznivé pre inovácie

INVESTIČNÁ PRIORITA 2.1: Podpora investovania do inovácií a výskumu, tvorba prepojenia a synergií medzi podnikmi vedeckovýskumnými centrami a vyšším vzdelávaním obzvlášť vo vývoji produktov a služieb, prenosu technológií, sociálnej inovácie a aplikácie verejných služieb, stimulácie dopytu, vytvárania sietí, zoskupení (klastrov) a otvorenej inovácie prostredníctvom inteligentnej špecializácie, podpora technologického a aplikovaného výskumu, pilotných projektov a aktivít skorého overovania výrobkov, vyspelých výrobných kapacít a prvovýroby v kľúčových technológiách

INVESTIČNÁ PRIORITA 2.2: Podpora podnikania, najmä prostredníctvom uľahčenia využívania nových nápadov v hospodárstve a podpora zakladania nových firiem vrátane podnikateľských inkubátorov

INVESTIČNÁ PRIORITA 2.3: Vývoj a zavedenie nových obchodných modelov MSP, najmä v rámci internacionalizácie.

INVESTIČNÁ PRIORITA 2.4: Podpora tvorby a rozšírenia pokročilých kapacít pre rozvoj výrobkov a služieb.

INVESTIČNÁ PRIORITA 2.5: Podpora kapacity MSP s cieľom zapojenia do rastu a inovácií.

INVESTIČNÁ PRIORITA 2.6: Podpora výskumu, vývoja a osvojenia nízkouhlíkových technológií.

OP INTEGROVANÁ INFRAŠTRUKTÚRA A OP ĽUDSKÉ ZDROJE

Projektové opatrenia (realizácia bude zabezpečovaná cez individuálne projekty žiadateľov):

- Prenos znalostí a informačné akcie (čl. 15)
- Poradenské služby (čl. 16)
- Investície do hmotného majetku (čl. 18)
- Obnova poľnohospodárskeho potenciálu – prevencia (čl. 19)
- Podpora mladých farmárov, malých fariem a podnikania (čl. 20)
- Základné služby a obnova dedín vo vidieckych oblastiach (čl. 21)

- Prevencia a odstraňovanie škôd v lesoch (čl. 25)
- Investície do nových lesných technológií (čl. 27)
- Spolupráca (čl. 36)
- LEADER (čl. 42-45)

Neprojektové opatrenia (realizácia bude zabezpečovaná cez národné projekty):

- Platby pre oblasti s prírodnými alebo inými osobitnými obmedzeniami (LFA)
- Agroenvironmentálne operácie súvisiace s klímou
- Ekologické poľnohospodárstvo
- Platby za životné podmienky zvierat
- Platby Natura 2000.

OP KVALITA ŽIVOTNÉHO PROSTREDIA

PRIORITNÁ OS 1: UDRŽATELNÉ VYUŽÍVANIE PRÍRODNÝCH ZDROJOV PROSTREDNÍCTVOM ROZVOJA ENVIRONMENTÁLNEJ INFRAŠTRUKTÚRY

INVESTIČNÁ PRIORITA 1: Riešenie významných potrieb investícií do sektora odpadu s cieľom splniť požiadavky environmentálneho acquis

INVESTIČNÁ PRIORITA 2: riešenie významných potrieb investícií do sektora vodného hospodárstva s cieľom splniť požiadavky environmentálneho acquis

INVESTIČNÁ PRIORITA 3: ochrana a obnova biologickej diverzity, ochrana pôdy a obnova a propagácia ekosystémových služieb vrátane Natura 2000 a zelených infraštruktúr

INVESTIČNÁ PRIORITA 4: opatrenia na zlepšenie mestského prostredia, regeneráciu opustených priemyselných lokalít a zníženie znečistenia ovzdušia

PRIORITNÁ OS 2: ADAPTÁCIA NA NEPRIAZNIVÉ DÔSLEDKY ZMENY KLÍMY SO ZAMERANÍM NA OCHRANU PRED POVODŇAMI, RIADENIE A PREVENCIU SÚVISIACICH RIZÍK

INVESTIČNÁ PRIORITA 1: Podpora vyhradených investícií na prispôsobenie sa zmene klímy

INVESTIČNÁ PRIORITA 2: Propagácia investícií nariadenie osobitných rizík, zabezpečenie odolnosti proti katastrofám a vyvíjanie systémov zvládania katastrof

PRIORITNÁ OS 3: ENERGETICKY EFEKTÍVNEŠIE NÍZKOUHLÍKOVÉ HOSPODÁRSTVO

INVESTIČNÁ PRIORITA 1: Podpora výroby a distribúcie energie z obnoviteľných zdrojov

INVESTIČNÁ PRIORITA 2: Podpora energetickej efektívnosti a využitia energie z obnoviteľných zdrojov v podnikoch

INVESTIČNÁ PRIORITA 3: Podpora energetickej efektívnosti a využitia energie z obnoviteľných zdrojov vo verejných infraštruktúrach, vrátane využitia vo verejných budovách a v sektore bývania

INVESTIČNÁ PRIORITA 4: Vývoj a zavedenie inteligentných distribučných systémov s nízkymi a strednými úrovňami napätia

INVESTIČNÁ PRIORITA 5: Podpora nízkouhlíkových stratégií pre všetky typy území, zvlášť mestských oblastí, vrátane podpory trvalo udržateľnej mestskej mobility a zmiernenie relevantných adaptačných opatrení

INVESTIČNÁ PRIORITA 6: Podpora využitia vysokoúčinnnej kombinovanej výroby elektriny a tepla založenej na dopyte po využiteľnom teple

PRIORITNÁ OS 4: TECHNICKÁ POMOC

INTEGROVANÝ REGIONÁLNY OPERAČNÝ PROGRAM

PRIORITNÁ OS 1: Bezpečná a ekologická doprava v regiónoch

INVESTIČNÁ PRIORITA 1.1: Posilnenie regionálnej mobility prostredníctvom prepojenia sekundárnych a terciárnych uzlov s infraštruktúrou TEN-T

INVESTIČNÁ PRIORITA 1.2: Rozvoj ekologicky priaznivých a nízkouhlíkových dopravných systémov.

PRIORITNÁ OS 2: Ľahší prístup k efektívnym a kvalitnejším verejným službám

INVESTIČNÁ PRIORITA 2.1: Investovanie do sociálnej infraštruktúry, ktoré prispieva k národnému, regionálnemu a miestnemu rozvoju, a prechodu z inštitucionálnych služieb na komunitné.

INVESTIČNÁ PRIORITA 2.2: Investovanie do vzdelávania, zručností a celoživotného vzdelávania prostredníctvom rozvoja infraštruktúry vzdelávania a odbornej prípravy.

PRIORITNÁ OS 3: Konkurencieschopné a atraktívne regióny pre podnikanie a zamestnanosť

INVESTIČNÁ PRIORITA 3.1: Podpora fyzickej, economickej a sociálnej regenerácie zanedbaných mestských a vidieckych komunít a území.

INVESTIČNÁ PRIORITA 3.2: Ochrana, propagácia a rozvoj kultúrneho a prírodného dedičstva

PRIORITNÁ OS 4: Bratislavský kraj

PRIORITNÁ OS 5: Technická pomoc

IROP je realizovaný prostredníctvom integrovaných územných stratégií, ktoré na úrovni NUTS2 zdefinujú prioritné projektové zámery v regióne. Cieľom je dosiahnutie čo najväčších synergických efektov preinvestovaných finančných prostriedkov a predchádzanie negatívnym účinkom nekoordinovaného plánovania v ohraničenom území.

OP CEZHRANIČNÁ SPOLUPRÁCA SR-ČR

PRIORITNÁ OS 1: Využívanie inovačného potenciálu

INVESTIČNÁ PRIORITA 1.1 Investície do vzdelania, zručností a celoživotného vzdelávania prostredníctvom rozvoja infraštruktúry vzdelávania a celoživotného vzdelávania (10)

INVESTIČNÁ PRIORITA 1.2 Podpora podnikania a investícií do výskumu a vývoja, a rozvoja prepojení a synergie medzi podnikmi, centrami výskumu a vývoja a vyššieho vzdelávania (1b)

PRIORITNÁ OS 2: Dopravná dostupnosť

INVESTIČNÁ PRIORITA 2.1 Zlepšenie regionálnej mobility prostredníctvom napojenia na sekundárnych a terciárnych uzlov do TEN-T infraštruktúry (7b)

INVESTIČNÁ PRIORITA 2.2 Rozvoj ekologicky citlivých a nízko uhlíkových dopravných systémov vrátane riečnej a morskej dopravy, prístavov a multimodálnych prepojení (7c)

PRIORITNÁ OS 3: Kvalitné životné prostredie pre obyvateľov

INVESTIČNÁ PRIORITA 3.1 Ochrana, propagácia a rozvoj kultúrneho a prírodného dedičstva (6c)

INVESTIČNÁ PRIORITA 3.2 Ochrana a obnova biodiverzity, ochrana a obnova pôdy a propagácia služieb ekosystémov vrátane NATURA 2000 a zelenej infraštruktúry (6d)

PRIORITNÁ OS 4: Rozvoj miestnych iniciatív

INVESTIČNÁ PRIORITA 4.1 Zvyšovanie inštitucionálnych kapacít a efektívnej verejnej správy – Fond malých projektov

PRIORITNÁ OS 5: Technická pomoc

PROGRAM ROZVOJA VIDIEKA

Veľmi dôležitý dokument, ktorý vytvára priestor pre prípravu a realizáciu PHRSR obcí. Obec Valkovce môže čerpať z operačného programu PRV, ktorý spolu s IROP vytvára možnosť multifondového čerpania prostriedkov ako i z iných operačných programov.

PRV je strategický dokument ktorý zahŕňa:

- Systém riadenia CLLD - Miestny rozvoj vedený komunitou. Je nástroj na zapájanie aktérov (obyvateľov) do rozhodovania o sociálnom, environmentálnom a ekonomickom rozvoji obce Valkovce. Je založený na princípe riadenia zdola – nahor, metódou LEADER,
- LEADER - je inovatívny prístup pre rozvoj vidieka a jeho politiku. Základnou myšlienkou je podporovať rozvoj na základe využívania lokálneho potenciálu i územia obce a jeho vnútorných zdrojov. O rozvoji územia teda pri uplatňovaní prístupu zdola – nahor rozhodujú miestni aktéri z územia,
- Systém riadenia Programu rozvoja vidieka.

Základné priority rozvoja vidieka

Program rozvoja vidieka SR na roky 2014-2020 je súčasťou Spoločnej poľnohospodárskej politiky, ktorá stojí na dvoch pilieroch. Prvý z nich pozostáva z nástrojov súvisiacich s fungovaním poľnohospodárskych trhov a potravinového dodávateľského reťazca, s priamymi platbami, ako aj dobrým poľnohospodárskym a environmentálnym stavom. Uvedené opatrenia spoločne tvoria podstatu podpory poľnohospodárov v EÚ, ako aj základy fungujúceho udržateľného poľnohospodárstva v rámci celej EÚ.

Druhým pilierom SPP je politika rozvoja vidieka, ktorej cieľom je zlepšovať konkurencieschopnosť pôdohospodárstva, udržateľné spravovanie prírodných zdrojov, opatrenia na ochranu klímy, ako aj vyvážený územný rozvoj vidieckych oblastí. Táto je vykonávaná prostredníctvom projektových a neprojektových opatrení prostredníctvom Operačných programov a ich realizáciou.

Dôležitým prvkom reformy politiky súdržnosti EÚ je koncentrácia zdrojov z budúcich fondov EÚ na obmedzené množstvo priorít s jasnými výsledkami. Fondy EÚ je potrebné nasmerovať na financovanie priorít s najväčším potenciálom rastu, viac využívať návratné finančné zdroje a národné financovanie. Z pohľadu Európskej komisie je najúčelnejšie využiť fondy Spoločného strategického rámca EÚ na podporu týchto oblastí:

- podnikateľské prostredie priaznivé pre inovácie,
- infraštruktúra pre hospodársky rast a zamestnanosť,
- rozvoj ľudského kapitálu a zlepšenie účasti na trhu práce,
- trvalo udržateľné a efektívne využívanie prírodných zdrojov,
- moderná a profesionálna verejná správa.

Celkové disponibilné zdroje na realizáciu PRV na programovacie obdobie sú vo výške 5 248 058 917 EUR.

Z toho:

- I. Pilier - Priame platby 3 054 205 654 EUR, Program rozvoja rastlinnej a živočíšnej výroby 114 258 134 EUR
- II. Pilier – Program rozvoja vidieka 2 079 595 129 EUR. Plnenie priorít PRV SR 2014 – 2020
- Projektové opatrenia spolu 1 008 742 740 EUR z toho vyčlenené pre obce 119 500 000 EUR
- Neprojektové opatrenia spolu 232 722 389 z toho vyčlenené pre obce 104 783 019 EUR

Uvedené zdroje uvádzame, aby aktéri pri spracovaní PHRSR vedeli, akú možnosť majú využívať zdroje pre rozvoj samotnej obce.

2.3 Dokumenty súvisiace s rozvojom obce Valkovce - začlenenie obce do územia MAS TOPOĽA

Stručný popis územia MAS TOPOĽA:

Územie verejno - súkromného partnerstva MAS Topoľa sa nachádza v severovýchodnej časti SR a pozostáva z 20 obcí (17 obcí v okrese Svidník, 3 obce v okrese Bardejov) a 1 mesta. Administratívno-správne je územie zaradené do Prešovského samosprávneho kraja. Združenie týchto obcí v celistvom území je typicky vidieckeho charakteru, kde len mesto Giraltovce má štatút mesta. Najväčšou obcou je obec Kračúnovce s 1203 obyvateľmi a najmenšia je obec Kobylnice s počtom obyvateľov 98. Ďalej do združenia patria nasledovné obce s počtom obyvateľov k 31.12.2014: Brezov (389 obyv.), Dukovce (264 obyv.), Fijaš (138 obyv.), Kalnište (556 obyv.), Kuková (723 obyv.), Lascov (538 obyv.), Lúčka (513 obyv.), Lužany pri Topli (260 obyv.), Marhaň (948 obyv.), Matovce (123 obyv.), Mičakovce (148 obyv.), Okružle (648 obyv.), Radoma (444 obyv.), Soboš (148 obyv.), Štefurov (111 obyv.), Valkovce (219 obyv.), Železník (467 obyv.), Želmanovce (339 obyv.).

Hustota osídlenia dosahuje 80 osôb na 1 km², čo je oproti priemeru SR menej o 30 osôb na 1 km² a menší o 9 osôb oproti priemeru PSK. Nadmorská výška obcí je v priemere od 160 do 280 m n. m. Najnižší bod je v katastrálnom území Mičakovce – osada Tarbaj 170 m.n.m., najvyšší bod je Kamenná Soboš s nadmorskou výškou 485 m.n.m.

Rozloha územia je 15 617 ha. Z čoho 53,57 % zaberá poľnohospodárska pôda, 37,98 % lesná pôda, 2,32 % vodné plochy, 4,08 % zastavané územie a 2,05 % ostatné územie.

Na základe uvedenej štruktúry je v území rozvinutá poľnohospodárska výroba a drevospracujúci priemysel. Nerastné bohatstvo územia je vo veľkej miere nepreskúmané. V súčasnosti je zastúpené ložiskami štrkopieskov, v obmedzenom množstve tehliarskych surovín a pieskovcov.

3 ZÁKLADNÁ CHARAKTERISTIKA OBCE

Z hľadiska administratívneho členenia je obec súčasťou okresu Svidník a Vyššieho územného celku Prešov.

Tabuľka 2 Základná charakteristika obce

Základná charakteristika obce Valkovce (k 31.12.2014)	
Kód obce	527 955
Názov okresu	Svidník
Názov kraja	Prešovský kraj
Štatút obce	obec
PŠČ	090 42
Telefónne smerové číslo	054
Prvá písomná zmienka o obci - rok	1382
Nadmorská výška obce	220 m.n.m.
Celková výmera územia obce [m ²]	6 661 409
Hustota obyvateľstva	32,88 obyv./km ²
Zdroj: OcÚ Valkovce	

Obec Valkovce je vytvorená jedným sídlom a jedným katastrálnym územím, ktoré združuje občanov s trvalým pobytom, podnikateľov a členov občianskych a záujmových združení. Obec je súčasťou Prešovského samosprávneho kraja a po územnej reorganizácii od roku 1997 patrí do okresu Svidník.

Pri výkone samosprávy sa riadi ustanoveniami zákona č. 369/1990 Zb. Obec ma volené 5 členné zastupiteľstvo. Na čele obce je starosta.

Zastupiteľstvo, starosta obce, členovia komisií ako i podnikatelia a zástupcovia združení vytvárajú spolu s aktívnymi občanmi tvorivú silu pri zabezpečovaní a spracovaní PHSR, ktorý sa spracováva v súlade s prioritami a cieľmi ustanovenými v Národnej stratégii rozvoja SR, s PHSR Prešovského samosprávneho kraja ako i s Integrovanou stratégiou rozvoja územia (CLLD) MAS Topoľa, o. z., ktorej aktívnym členom je aj obec Valkovce. Neoddeliteľná súčinnosť pri tvorbe RIUS a PHRSR tak vytvára optimálny priestor pre dosiahnutie lepších životných podmienok obyvateľov obce, najmä rozvojom podnikateľských aktivít s cieľom znižovania nezamestnanosti a to využívaním vlastných prírodných a ľudských zdrojov, efektívnym využitím vlastných a cudzích finančných zdrojov zo ŠR a Eurofondov, najmä z Programu rozvoja vidieka a iných Operačných programov v Programovacom období 2014 – 2020.

3.1 HISTÓRIA OBCE

Prvé písomné údaje obce Valkovce sú z roku 1382. Obec založil na zákupnom práve dedičný richtár Valko na území panstva Radoma po roku 1325. V prvej písomnej zmienke sa uvádza, že šľachtici z Drienova sa v uvedenom roku pokonali s príbuznými ohľadne vlastníctva jej časti z dedičných majetkov, ku ktorým patrila aj obec Valkovce.

Je známe, že miestnu časť dostali v roku 1364 šoltýsi od kráľa Ľudvíka Veľkého, v roku 1427 boli tunajšie sedliacke domácnosti zdanené od 15 port a v tomto období boli stredne veľkou dedinou.

V 14. – 16. storočí patrili postupne šľachticom z Drienova, Brezovice, Sečoviec, Solivaru, Semše, Budkoviec, ale aj iným. V písomnostiach od 14. do polovice 16. storočia sa vyskytuje pravidelne pod maďarským Walkwaqasa v zmysle Valková Poruba. Názov utvorili a použili zemepáni. Poddaní utvorili ľudoví názov Valkovce, od ktorého vznikol v druhej polovici 16. storočia maďarizovaný tvar Valkocz. Meno Válek, Valko svedčí o tom, že bol slovenského pôvodu. Z obsahu uvedenej správy vyplýva, že Valkovce vznikli pravdepodobne v polovici 14. storočia.

V druhej polovici 15. a 16. storočia sa väčšina sedliakov odsťahovala, iní schudobneli a upadli medzi želiarov. V rokoch 1543, 1567, 1588 sedliakov zdanili od jednej, až do dvoch port.

Dominantou obce je murovaný gréckokatolícky kostol zasvätený Svätému Lukášovi, ktorý je postavený v roku 1750. Farské matriky sú vedené od roku 1830. Sídlo farnosti je v obci Štefurov.

Počas prvého sčítania ľudu v roku 1787 mala obec 29 domov a 200 obyvateľov, v roku 1828 už mala 40 domov a 311 obyvateľov. Postupne v rokoch 1850 – 1890 sa začalo vystáhovalectvo do Ameriky, a neskôr v medzivojnovom období aj do Uruguaja.

Obyvatelia sa v minulosti živili poľnohospodárstvom, chovali dobytok. Bolo tu rozšírené domáce pradenie a tkáčstvo, bačkory si obyvateľstvo vyrábalo z teľacej kože, v dedine bola aj panská pálenica.

Deti z tunajšej dediny do roku 1938 chodili do školy, ktorá bola v susednej farskej obci Štefurov. V roku 1938 sa v rodinnom dome zriadila škola, pre nižšie ročníky, neskôr v roku 1959 sa jednotriedna škola zmenila na dvojtriednu a vyučovalo sa na dve smeny.

Od polovice roku 1939 patrila obec do Giraltovského okresu a to do roku 1960. Od r.1960 do 1968 patrí k okresu Bardejov, od roku 1968 okresu Svidník.

3.2 SYMBOLY OBCE

Erb obce



V modrom štíte strieborná otvorená kniha so zlatou väzbou a oriezkou, prevýšená strieborným položeným brkom. Terajší erbbol prijatý uznesením obecného zastupiteľstva 28. júna 2002, č. OZ – 3/2002 a je zapísaný v heraldickom registri Slovenskej republiky pod signatúrou V – 189/2002. Znamenie erbu predstavujú atribúty svätého Lukáša, patróna miestneho kostola. Autormi erbu sú Peter Kónya, Leon Sokolovský a Sergej Pančák.

Zástava obce

Vlajka obce pozostáva z piatich pozdĺžnych pruhov vo farbách bielej (3/9), modrej (1/9), žltej (1/9), modrej (1/9), bielej (3/9). Vlajka má pomer strán 2 : 3 a ukončená je tromi cípmi, t. j. dvoma zostrihmi, siahajúcimi do tretiny jej listu.

3.3 PRÍRODNÉ POMERY

Územie Valkoviec sa nachádza na severovýchode Slovenska, ktoré charakterizuje malebná zvlnená krajina Nízkych Beskýd v doline Valkovského potoka v nadmorskej výške 230 m. Ich súčasťou je aj Ondavská vrchovina, ktorej hlboké lesy siahajú až na hraničný hrebeň Karpát. Oblasť Ondavskej vrchoviny je po geomorfologickej stránke súčasťou subprovincie Nízkych Beskýd. Pod nimi sa rozprestierajú lúky, ktoré v nižších polohách prechádzajú do kultúrnej krajiny s obrábanými poliami.

Výšková členitosť v riešenom území je dokumentovaná rozdielom medzi najnižšie položeným bodom, ktorý sa nachádza na Nive Valkovského potoka 220 m n. m. a najvyššieho bodu Fircova 402 m n. m.

Hydrograficky je riešené územie odvodňované tokom Valkovského potoka a prítokmi miestnych potôčikov, s napojením na rieku Radomka prameniacej v Karpatských horách. Celá vodná sústava patrí do povodia Bodrogu.

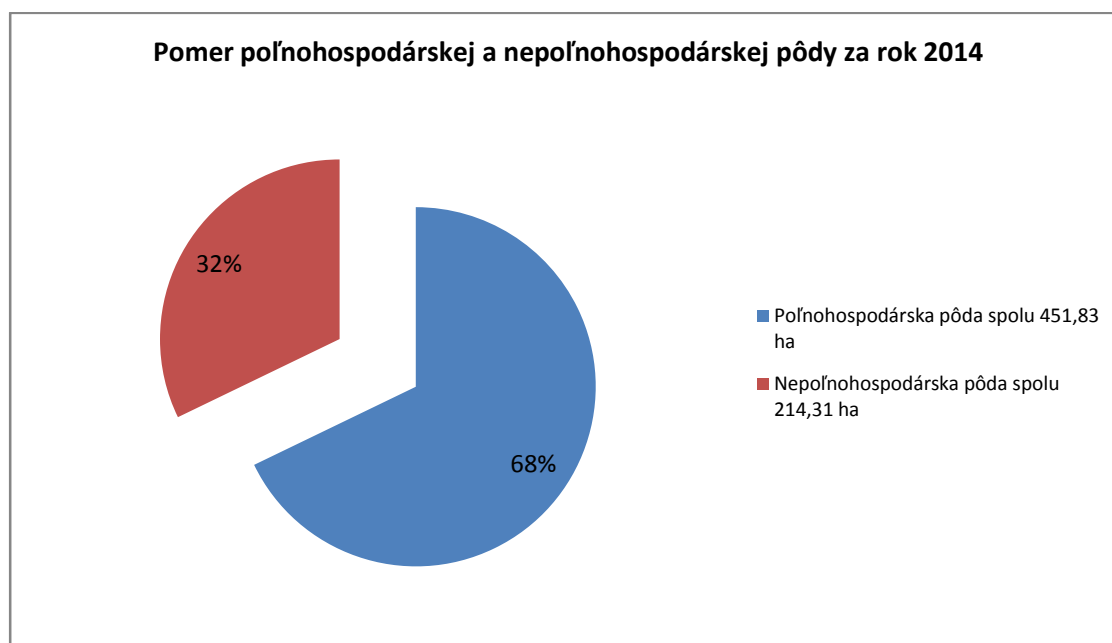
Záujmové územie patrí do mierne teplej oblasti a leží na rozhraní oceánskeho kontinentálneho podnebia.

Podnebie je tu vnútrozemské, mierne vlhké, teplé s priemernou ročnou teplotou 6,7°C. Podľa dlhodobých meteorologických štatistík je najteplejším mesiacom júl s priemernou dennou teplotou 17,9°C a najchladnejší január iba -3,9°C, priemerný ročný úhrn zrážok dosahuje okolo 700 milimetrov, pričom najsuchší mesiac je január, najviac zrážok je v júli a v auguste. Celkovo je možné konštatovať, že z dlhodobého hľadiska dochádza k postupnému poklesu úhrnu zrážok v zimnom tak aj v letnom období.

3.4 VYUŽITIE KRAJINY OBCE

Celková plocha riešeného územia je tvorená zo 68 % poľnohospodárskou pôdou o výmere 451,83 ha a zvyšných 32 % predstavuje nepoľnohospodárska pôda s výmerou 214,31 ha.

Graf 1 Pomer poľnohospodárskej a nepoľnohospodárskej pôdy za rok 2014



Zdroj: www.katasterportal.sk

Pôdny fond riešeného územia nám znázorňuje nasledujúca tabuľka. Najväčšiu časť poľnohospodárskej pôdy tvoria trvalo trávne porasty (54,39 %) a orná pôda (10,95 %). Malú časť tvoria záhrady (2,49 %). V súvislosti s tým, že dané územie sa nachádza v mierne teplotnom pásme, ktorého klíma je zaradená do teplotne horského typu, sa tu nevyskytujú chmelnice ani vinice. V rámci nepoľnohospodárskej pôdy tvoria najväčšiu časť lesné pozemky (23,17 %) ďalej ostatné plochy (5,98 %) zastavané plochy (2,56 %) a vodné plochy (0,46 %) a .Lesné pozemky sú vo vlastníctve urbariátov, cirkvi, súkromných vlastníkov a štátu. Jednotlivé správy lesa zabezpečujú jeho správnu funkciu, ochranu a prirodzenú obnovu.

Tabuľka 3 Pôdny fond riešeného územia za rok 2014

Pôdny fond	Rozloha (ha)	Rozloha (%)
Poľnohospodárska pôda		
- orná pôda	72,93	10,95
- chmelnice	0	0
- vinice	0	0
- záhrady	16,57	2,49
- ovocné sady	0	0
- trvalo trávne porasty	362,33	54,39
Poľnohospodárska pôda spolu:	451,83	67,83
Nepoľnohospodárska pôda		
- lesné pozemky	154,32	23,17
- vodné plochy	3,09	0,46
- zastavané plochy	17,07	2,56
- ostatné plochy	39,83	5,98
Nepoľnohospodárska pôda spolu:	214,31	32,17
Celkom:	666,14	100

Zdroj: www.katasterportal.sk

Poľnohospodárstvo

Poľnohospodársky pôdny fond využívajú SHR, ktorí hospodária v katastrálnom území Valkovce. SHR sú zameraní predovšetkým na poľnohospodársku výrobu.

Značná horizontálna i vertikálne členitosť terénu vytvárajú ťažké výrobné podmienky pre pestovanie poľnohospodárskych plodín. Imitujúcim faktorom je najmä svahovitosť. Poľnohospodárska pôda v riešenom území sa vyznačuje nízkym zastúpením ornej pôdy a vysokým zastúpením trávnatých porastov, čo spolu s klimatickými podmienkami určuje krmovinársky charakter výroby.

Rastlinná výroba je zameraná na pestovanie pšenice, raže, jačmeňa a repky ozimnej. Úrody sú však nízke, pretože prírodné podmienky často neumožňujú dodržanie agrotechnických termínov a zásahov nedodržanej kvalite. Kratšie vegetačné obdobie a väčšie množstvo zrážok lepšie využívajú krmovina. Z krmovín majú v štruktúre osevu majú najväčšie zastúpenie: zemiaky, repa, kukurica na siláž, ďatelinotrávne miešanky a ďatelina. Najvyššie percento zastúpenie na poľnohospodárskej pôde majú trvalo trávne porasty. Väčšina TTP je zaradená do nízkych stupňov intenzity. Na hnojenie sa používajú hnojivá a priemyselné hnojivo.

Živočíšna výroba

Výrobné podmienky i krmovinársky charakter rastlinnej výroby predurčujú SHR na chov hovädzieho dobytku. Zaťaženosť pozemkov hospodárskymi zvieratami je pomerne nízka.

Súčasným zvýšeným požiadavkám na hygienu práce, ustajnenie zvierat a údržbu už nevyhovujú. Zvieratá sú ustajnené na roštových stojiskách. Popri tradičnom voľnom pasení sa využíva aj oplôtkové pasenie.

Lesné hospodárstvo

Kataster obce pokrýva 154,32 ha lesa. K plošne najrozšírenejšej skupine zaberajúcej centrálnu časť územia patria bukové lesy. Druhou najrozšírenejšou skupinou sú dubovo-bukové lesy, ktoré sa vyskytujú v južnej a juhozápadnej časti. Na hranično Slovensko - Poľskom chrbte sa nachádzajú bukovo-javorové lesy a jedľovo-bukové lesy. Okrem týchto prevládajúcich skupín sa na území zriedkavo vyskytujú kyslé horské bukové lesy a kyslé jedľovo – smrekové lesy. Ďalšie vyskytujúce dreviny sú smrek, jelša, lipa, javor, hrab. V oblasti fauny prevláda vysoká zver (jelenia a srnčia) a diviacia.

Významnou činnosťou v rámci lesného hospodárstva je zalesňovanie, ktoré prebieha na lesných pozemkoch ako aj na plochách, ktoré sú preradené z poľnohospodárskeho pôdneho fondu do lesa. Aj tu sa prejavili transformačné procesy v hospodárstve a výkony v zalesňovaní poklesli zhruba 10 násobne. Ďalší vývoj sektoru lesného zohrá významnú úlohu aj veková skladba lesov. To si vynúti v budúcnosti zvýšené nároky na pestovateľskú činnosť, najmä pri výchove porastov.

3.5 ŽIVOTNÉ PROSTREDIE

Ochrana kvality ovzdušia

Predovšetkým z dôvodu nezájmu občanov nebola v obci doposiaľ zrealizovaná prípojka plynu. Hlavne kvôli tomu je najväčším problémom lokálne vykurovanie domácnosti tuhým palivom. Vplyvom toho dochádza najmä v zime k zhoršeniu kvality ovzdušia. V širšom okolí od obce sa nenachádzajú významnejší znečisťovatelia vzduchu.

Občania aj predstavitelia obce začínajú výraznejšie uvažovať o využívaní ľahšie dostupných domácich, ekologicky čistých, ale hlavne lacnejších palív a energií, napr. obnoviteľné a alternatívne zdroje energie. Najvhodnejšou je biomasa, palivové drevo a drevný odpad. Stúpa záujem aj o alternatívne zdroje energie (slnečná energia, veterná energia, tepelné čerpadlá, bioplyn...). Zatiaľ sú využívané nepatrne a aj v blízkej budúcnosti budú mať iba charakter doplňujúceho spektra klasických palív a energie.

Ochrana kvality vôd

Pozdĺž Radomky nie sú významnejší znečisťovatelia vôd. Tými najzávažnejšími je mesto Bardejov – nedostatočné čistenie odpadových vôd z mestskej ČOV a priemyselné prevádzky. V priebehu svojej trasy sa kvalita znečistenia zlepšuje. Vo Valkovciach však problémom zostáva nevybudovaná verejná kanalizácia a čistiareň jej odpadových vôd. Splaškové vody z domácností sú vo

väčšine prípadov vyústené do nevyhovujúcich a kapacitne nepostačujúcich žúmp a septikov, resp. do cestných priekop a povrchových vôd.

Zásobovanie obyvateľstva pitnou vodou je zabezpečené verejným vodovodom, ktorý bol dokončený v roku 2008. Zdrojom pitnej vody sú aj lokálne zdroje, domové studne.

Odpadové hospodárstvo

Obec nemá významného producenta komunálneho odpadu. Podľa Programu odpadového hospodárstva sa zberom TKO a separovaným zberom na území obce zaoberá a zber realizuje Mestský podnik služieb Gíraltovce. Odpad je vyvážaný na riadenú skládku TKO v Petrovciach, okres Vranov nad Topľou, ročne cca 34 ton.

Obec je zapojená do separovaného zberu. V súčasnosti obyvatelia triedia sklo, plasty, autobaterie, bielu techniku, bioodpad, žiarivky atď.

Chránené územia

V katastri obce sa nenachádzajú žiadne chránené územia podľa zákona č. 543/2002 Z. z. o ochrane prírody a krajiny v znení neskorších predpisov. Pre riešené územie platí 1. stupeň územnej ochrany podľa zákona OPaK. Z území siete NATURA 2000, sa v uvedenom území nachádza navrhovaný SKUEV 0757.Topľa (tzv. B-etape). Uvedené navrhované územie európskeho významu sa nachádza v úseku rieky Topľa, medzi Bardejovom a Gíraltovcami. Predmetom ochrany je komplex biotopov jaseňovo – jelšových podhorských lesov, vysokobylinných spoločenstiev vlhkých lúk, brehových porastov a drevinnej vegetácie. V katastrálnom území sa tiež nachádza trávinnobylinný biotop národného významu – Lk3 - mezofilné pasienky a spásané lúky, trávinnobylinný biotop európskeho významu – Lk1 - nížinné a podhorské kosné lúky (6510) a lesný biotop európskeho významu – Ls5.1 - bukové a jedľovo-bukové kvetnaté lesy (9163).

3.6 OBYVATEĽSTVO A ŠTRUKTÚRA OSÍDLENIA

Demografická krivka v obci Valkovce mala od roku 1869 až do roku 1970 rastúci charakter, poklesla iba dôsledkom druhej svetovej vojny. Od roku 1991 je demografická krivka ustálená. Počet obyvateľstva obce Valkovce z hľadiska dlhodobého vývoja možno charakterizovať ako stabilný sídelný útvar. Od roku 1991 je počet obyvateľov vyrovnaný s malým poklesom obyvateľstva.

Analýza demografického vývoja v rokoch 2008 až 2014 v obci Valkovce, vychádzajúc z údajov v nasledujúcej tabuľke, poukazuje na pomerne stabilný vývoj počtu obyvateľov za posledných 7 rokov. Najvyšší podiel tvorí každý rok obyvateľstvo v produktívnom veku (15 – 64 rokov).

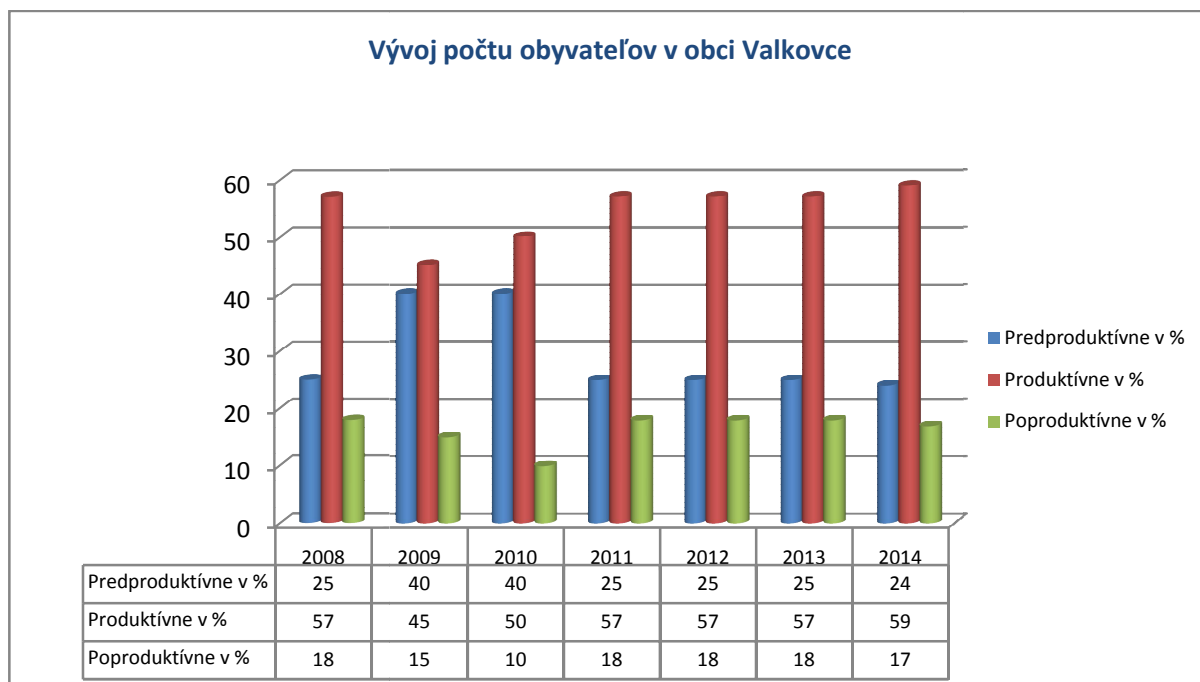
Tabuľka 4 Vývoj počtu obyvateľov v obci Valkovce

OBYVATEĽSTVO					
rok	pohlavie	predproduktívne v %	produktívne v %	poproduktívne v %	spolu v %
2014	muži	14	31	8	53
	ženy	10	28	9	47
2013	muži	15	31	8	54
	ženy	10	26	10	46
2012	muži	15	31	8	54
	ženy	10	26	10	46
2011	muži	15	31	8	54
	ženy	10	26	10	46
2010	muži	20	25	5	50
	ženy	20	25	5	50
2009	muži	20	20	5	45
	ženy	20	25	10	55
2008	muži	10	26	10	46
	ženy	15	31	8	54

Zdroj: OcÚ Valkovce

Graf 2 nám znázorňuje vývoj počtu obyvateľov v obci Valkovce za posledných sedem rokov, kde môžeme vidieť iba malé odchýlky.

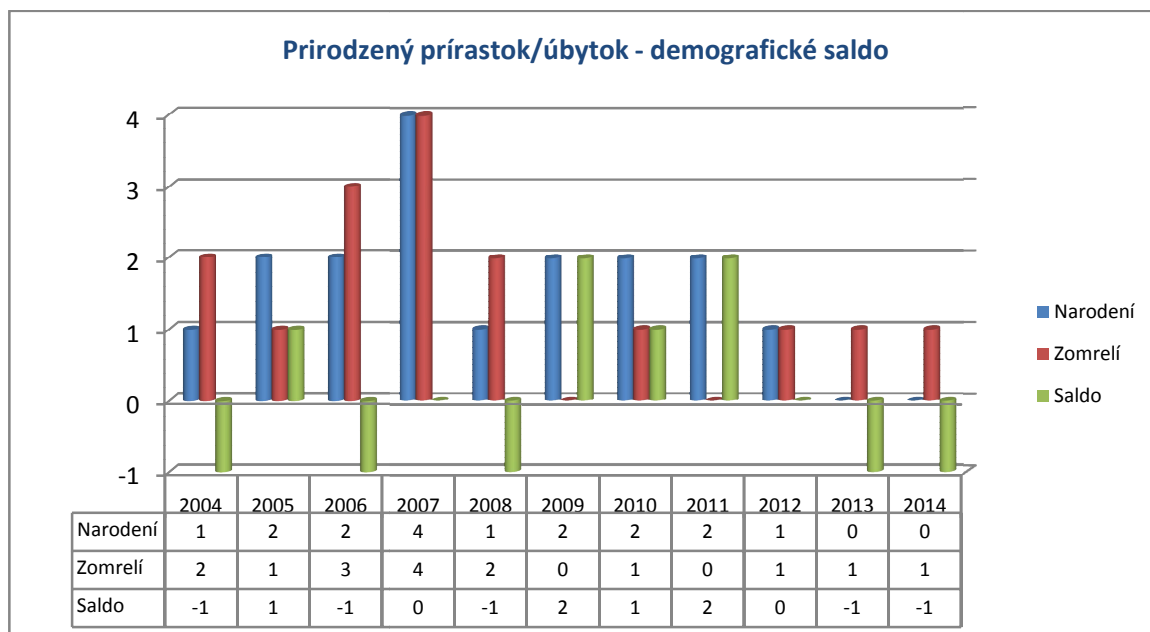
Graf 2 Vývoj počtu obyvateľov v obci Valkovce



Zdroj: OcÚ Valkovce

Prírodný prírastok ako výsledok reprodukcie obyvateľstva, ktorý predstavuje rozdiel medzi počtom živonarodených a zomrelých obyvateľov dosahuje v poslednom období rokov 2004-2014 striedavo kladné i záporné hodnoty.

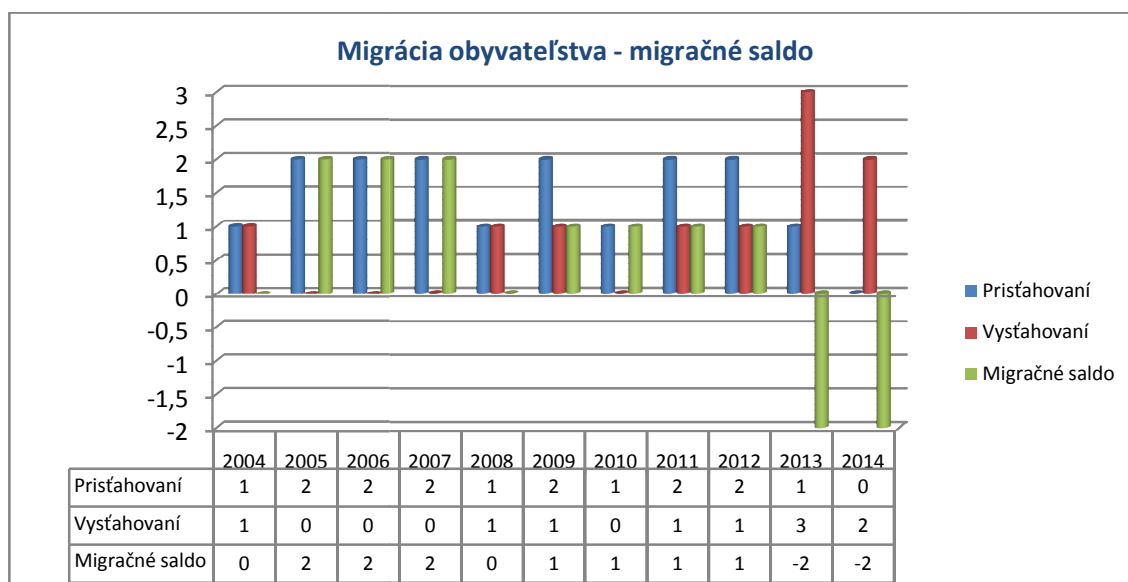
Graf 1 Prirodzený prírastok/úbytok



Zdroj: OcÚ Valkovce

V rámci migrácie obyvateľov Valkoviec dochádza v priebehu niekoľkých rokov skôr k prisťahovalectvu, čo môže byť spôsobené tým, že ľudia sa začínajú vracieť k pôvodnému spôsobu vidieckeho života a odchádzajú z miest. Migračné saldo nadobúda záporné hodnoty iba v posledných rokoch 2013 a 2014. V dôsledku nedostatku pracovných príležitostí pre mladých, dochádza k vystáhovalstvu práve tejto vekovej skupiny obyvateľstva.

Graf 2 Migrácia obyvateľstva

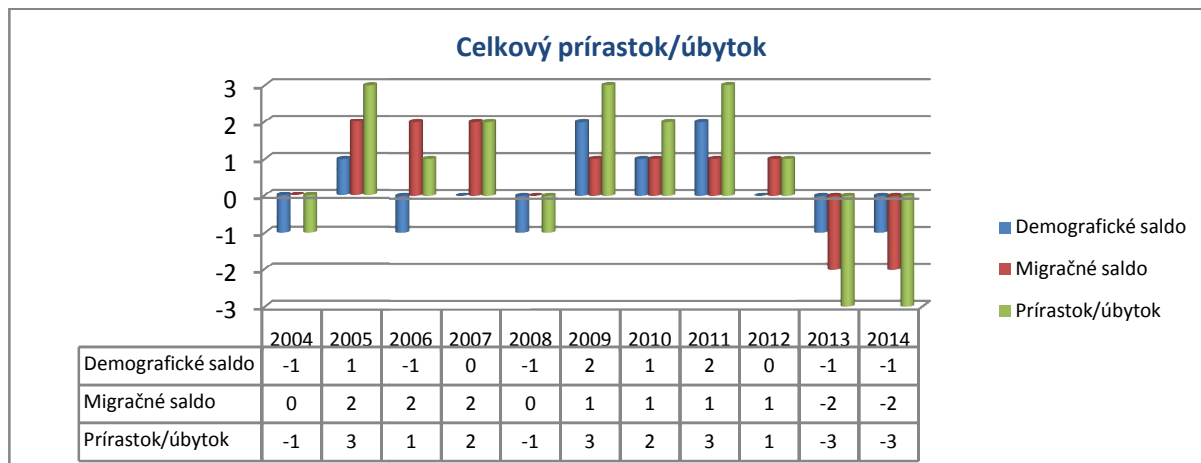


Zdroj: OcÚ Valkovce

Celkový prírastok obyvateľstva je súčet prirodzeného prírastku a migračného salda. V obci Valkovce v období rokov 2004 – 2014 prevažovali pozitívne hodnoty celkového prírastku. Celkové úbytky pozorujeme v rokoch 2004, 2008, 2013 a 2014. Veľký podiel na úbytku obyvateľstva má

hlavne sťahovanie sa obyvateľstva za prácou. Ide prevažne o mladých ľudí, ktorí po ukončení štúdia nenašli uplatnenie v našom regióne ani v jeho blízkom okolí. Dôvodom je nízky počet firiem a zamestnávateľov.

Graf 3 Celkový prírastok/úbytok



Zdroj: OcÚ Valkovce

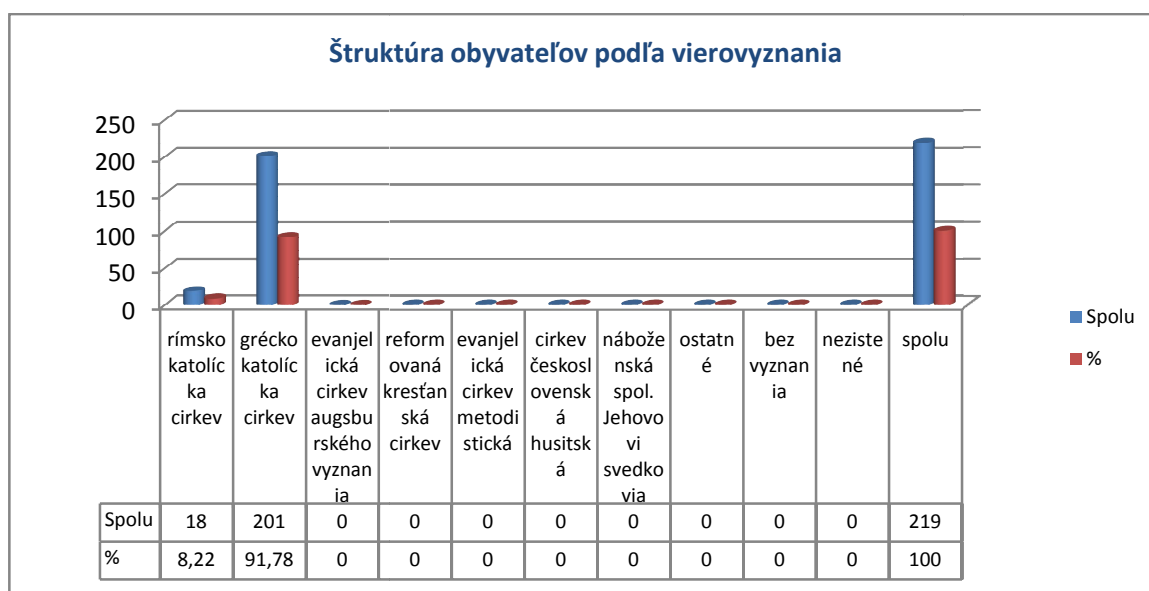
Tabuľka 5 Predpokladaný vývoj počtu obyvateľov

Rok	2020	2040
Počet obyvateľov	238	245

Zdroj: OcÚ Valkovce

Z celkového počtu obyvateľov tvoria najpočetnejšiu skupinu obyvatelia gréckokatolíckeho vierovyznania (91,78%). Rímskokatolíckeho vierovyznania je 18 obyvateľov.

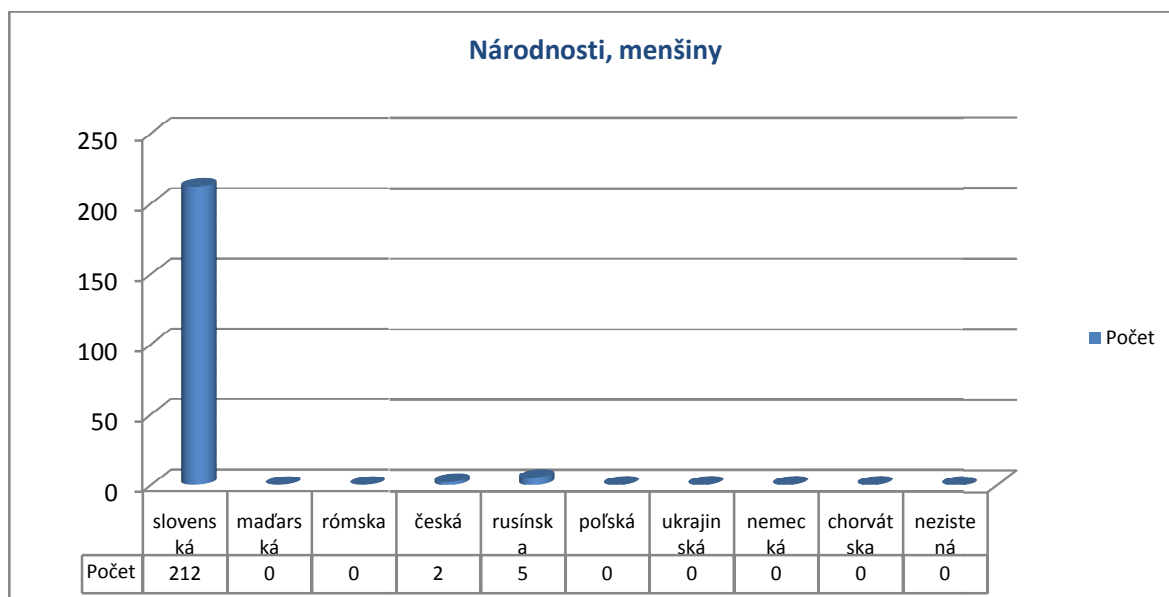
Graf 4 Štruktúra obyvateľov podľa vierovyznania



Zdroj: OcÚ Valkovce

Z pohľadu národností sa 212 obyvateľov obce hlási k slovenskej národnosti, 5 k rusínskej a 2 k českej národnosti. Z hľadiska národností tu nedochádza k žiadnym konfliktom.

Graf 5 Národnosti, menšiny



Zdroj: OcÚ Valkovce

3.7 VZDELANIE A ZAMESTNANOSŤ

Školské vzdelanie je odrazom kultúrnej vyspelosti každej spoločnosti a odráža celkové ekonomické, hospodárske a sociálne pomery. S nárastom počtu vysokých škôl rastie aj vzdelanostná štruktúra obyvateľstva. V obci Valkovce je nasledujúce rozdelenie obyvateľstva podľa najvyššieho skončeného stupňa vzdelania.

Tabuľka 6 Vzdelanie

Najvyššie skončený stupeň školského vzdelania	spolu	v %
základné	94	42,92
učňovské (bez maturity)		
stredné odborné (s maturitou)		
úplne stredné učňovské (s maturitou)		
úplne stredné odborné s maturitou	60	27,40
úplne stredné všeobecné	28	12,79
vyššie		
vysokoškolské bakalárske		
vysokoškolské (magisterské, inžinierske, doktorské)	8	3,65
vysokoškolské doktorandské		
vysokoškolské spolu	8	100
vysokoškolské podľa zamerania		
- univerzitné	2	25
- technické	1	12,5
- ekonomické	3	37,5
- poľnohospodárske	2	25
- ostatné		
ostatní bez udania školského vzdelania		
ostatní bez školského vzdelania		
deti do 16 rokov	29	13,24
úhrn	219	100

Zdroj: OcÚ Valkovce

Na území MAS Topoľa absentujú veľké a stredné podniky, ktoré zamestnávajú viac ako 250 zamestnancov. Spôsobuje to veľmi nízky počet priemyselných podnikov a domácich i zahraničných investorov, ktorí by vytvorili nové pracovné miesta. Najväčším zamestnávateľom v území MAS Topoľa je RIKOSTAV, s.r.o., ktorý sa špecializuje na výrobu, predaj a prenájom obytných, kancelárskych, sanitárnych a skladových kontajnerov a na výrobu montovaných domov. Táto firma zamestnáva 70 zamestnancov.

Dôležitým zamestnávateľom obyvateľov obce Valkovce sa javí odvetvie priemyselnej výroby, kde je zamestnaných 55,07 % obyvateľstva, prevažne mimo regiónu. V odvetví stavebníctva pracuje 17,39 % a v odvetví veľkoobchodu a maloobchodu pracuje 11,59 % obyvateľstva. V Tabuľke 7 uvádzame ďalšie informácie o odvetviach, kde sú zamestnaní obyvatelia obce Valkovce.

Tabuľka 7 Odvetvia hospodárstva

Odvetvie hospodárstva	spolu	v %
poľnohospodárstvo, poľovníctvo a súvisiace služby	5	7,25
lesníctvo, ťažba dreva a pridružené služby	1	1,45
ťažba nerastných surovín		
priemyselná výroba	38	55,07
výroba a rozvod elektriny, plynu a vody		
stavebníctvo	12	17,39
veľkoobchod a maloobchod	8	11,59
hotely a reštaurácie		
doprava, skladovanie a spoje		
peňažníctvo a poisťovníctvo	1	1,45
nehnutelnosti, prenajímanie a obchodné služby		
verejná správa a obrana, povinné sociálne zabezpečenie	2	2,90
školsťvo	2	2,90
zdravotníctvo a sociálne starostlivosť		
ostatné verejné, sociálne a osobné služby		
EA bez udania odvetví		
spolu	69	100

Zdroj: OcÚ Valkovce

Verejné služby zamestnanosti

Na zabezpečovanie práva občanov na zamestnanie je zriadený ÚPSVaR ako verejnoprávna inštitúcia, ktorý v rozsahu svojej pôsobnosti, ako jeden z viacerých subjektov, v súčinnosti s reprezentatívnymi organizáciami zamestnancov a zamestnávateľov vykonávajú politiku zamestnanosti.

ÚPSVaR je hlavnou inštitúciou realizujúcou politiku práce, čo je systém podpory a pomoci občanom pri ich začleňovaní na pracovné miesta trhu práce formou sprostredkovania zamestnania, poskytovania poradenstva, prispôbovaním profesijnej štruktúry nezamestnaných a zamestnancov pomocou rekvalifikácií, podporovanie vytváranie nových pracovných miest zamestnávateľmi pomocou poskytovania príspevkov v rámci aktívnej politiky trhu práce a poskytovaním podpory v nezamestnanosti. Pri poskytovaní verejných služieb zamestnanosti obec spolupracuje s ÚPSVaR vo Svidníku a v Bardejove, pri vytváraní dočasných pracovných miest, ktoré sú nevyhnutným predpokladom zachovania pracovných návykov dlhodobo nezamestnaných.

Obec spolupracuje rovnako aj pri realizácii aktívnej politiky trhu práce (AFTP), v rámci ktorej sa pomocou nástrojov AFTP podporuje predovšetkým vytváranie nových pracovných miest zamestnávateľmi, ako aj obcou samotnou. Obec v oblasti aktívnej politiky zamestnanosti dočasne

zamestnáva 6 nezamestnaných občanov v rámci aktivačných prác a malých obecných služieb. V prevažnej miere výkon týchto pracovných činností zahŕňa údržbu verejných priestranstiev.

Podnikateľské subjekty v obci

Obec Valkovce sa nachádza v blízkosti mesta Giraltovce, ktoré je od obce vzdialené 10 km. Pred rokom 1989 sa v meste Giraltovce nachádzali výrobné podniky ako napríklad Kožiarske závody, poľnohospodárske družstvo a iné prevádzky, ktoré poskytovali zamestnanie obyvateľom zo širokého okolia preto sa v samotnej obci nezriadila žiadna väčšia prevádzka, ktorá by bola schopná zamestnať obyvateľov obce. V súčasnom období v obci pôsobia nasledovné podnikateľské subjekty: JV tlačiareň, Ján Cimba – CIMBAKOV, NEZAN, Pavol Stronček, Taleda s.r.o., Andrej Mesarč - ANDREMAL.

3.8 BÝVANIE – VYBAVENOSŤ DOMÁCNOSTÍ

Podľa sčítania obyvateľov, domov a bytov v roku 2011 tvorilo obec Valkovce 57 hospodáriacich domácností. Obývaných bytov bolo spolu 58, obývaných bytov v rodinných domoch 58 a spolu domov 58.

Tabuľka 8 Hospodáriace domácnosti

	Hospodáriace domácnosti	Obývané		
		byty		domy
		spolu	v rodinných domoch	
VALKOVCE	57	58	58	58

Zdroj: www.statistics.sk

Domový a bytový fond

Obec má typické vidiecke rozdelenie bytového fondu. Nové domy, postavené po roku 1970, sú dobre vybavené po stránke technickej, hygienickej aj estetickej s vysokým štandardom bývania a počtom obývaných miestností. Väčšina je využívaná len čiastočne alebo vôbec, a tak vytvára prirodzenú supraštruktúru rozvoja cestovného ruchu vo vidieckom prostredí. Základným problémom je, že obyvateľstvo nie je pripravené prijať hostí – účastníkov cestovného ruchu do svojich obydlí.

3.9 ŠKOLSTVO

Do roku 2007 v obci fungovala Základná škola pre 1.-4. ročník. V súčasnosti v obci funguje už iba Materská škola, ktorú navštevujú deti od 3 do 6 rokov. Materská škola je obsadená 7 deťmi.

Školopovinní žiaci 1.-9. ročníka navštevujú Základnú školu v Okrúhlom. Škola poskytuje žiakom okrem základného vzdelania aj rôzne záujmové krúžky, či školskú družinu. Výchovno-vzdelávací proces zabezpečujú kvalifikovaní pedagogickí pracovníci. Športové využitie poskytuje žiakom veľký školský dvor a dobre vybavená telocvičňa.

Zdravotne postihnuté deti majú možnosť navštevovať Spojenú základnú školu v Giraltovciach a Komunitné centrum pre zdravotne postihnutých.

Giraltovce, ktoré sú od Valkoviec vzdialené 10 km, tvoria vyučovaciu základňu hlavne pre stredoškóľakov na Súkromnej strednej odbornej škole a na Gymnáziu. Umeleckú prípravu pre žiakov z okolia a samotnej obce poskytuje Základná umelecká škola v Giraltovciach.

3.10 KULTÚRA A ŠPORT

Kultúra

Kultúrny život obyvateľov bol v minulosti spojený s ľudovými scénami pri výrobe ľanového plátna, slávenia sviatkov Rusaľa a Jána, svadieb, ktoré sa začínali v nedeľu po obede a končili v utorok. Pred 2. svetovou vojnou v čase Vianočných sviatkov, koledníci spievali koledy pod oknami domov. Po 2. svetovej vojne chodili do domu s Betlehenskou hrou. Na Štefana chodili palazníci.

Obohatenie kultúrneho života priniesla práca učiteľov a žiakov, ktorí pripravovali rôzne kultúrne programy. V roku 1960 začína pracovať divadelný krúžok pod vedením riaditeľa školy Michala Červeňáka. Nacvičila sa hra Statočný valach. S hrou vystúpili 17. augusta 1960. V tomto roku v obci pracovalo aj Osvetové zariadenie, ktoré dostalo premietací aparát OP-16. Premietali sa školské a celovečerné filmy. Do tohto času ľudia videli film len 2-3 krát do roka z pojazdného kina. V roku 1961 mal divadelný krúžok 6 členov. Nacvičili od J. G. Tajovského Ženský zákon. S touto hrou dvakrát vystúpili v obci a raz v Radome. Osvetové zariadenie v spolupráci s ČSM v roku 1962 pripravilo divadelnú hru Ďaleká ozvena, s ktorou v obci dvakrát vystúpili. V nasledujúcom období sa kultúrna činnosť v obci zabezpečovala prevažne prostredníctvom základnej školy.

Od apríla 1991 sa otvorila obecná knižnica v priestoroch kultúrneho domu. V tomto roku v obci niekoľkokrát vystúpilo DAD a PULS z Prešova. Obec Valkovce na pozvanie v roku 1993 navštívil folklórny súbor Makovica zo Svidníka. Každý rok sa v obci koná divadelné predstavenie, kde sa svojimi hrami predstavuje DAD Prešov, s ktorými má obec dobrú spoluprácu.

Obec v spolupráci s Materskou školou organizuje ďalšie podujatia ako Deň detí, Mikuláš atď. Na organizovanie podujatí masového charakteru má obec k dispozícii sálu v kultúrnom dome.

Šport

V roku 1991 sa konal 1. ročník športového popoludnia. Účasť detí, dospelých aj starších občanov bola výborná. Večer sa v priestoroch kultúrneho domu konala zábava. Športové popoludnie si už získalo tradíciu a usporadúva sa každý rok. Mládež obce súťaží v disciplínach: hod kriketovou loptičkou na diaľku a cieľ, strelba zo vzduchovky, hod granátom na diaľku a na cieľ a v rôznych iných disciplínach. Športové popoludnie pokračuje už tradičnými futbalovými zápasmi medzi mužstvami Valkovce ženatí, Valkovce slobodní, Štefurov a Okrúhle. V obci sa tiež pravidelne usporadúva Vianočný stolnotenisový turnaj. Za obecným úradom sa v roku 2015 začala výstavba multifunkčného ihriska na volejbal a tenis.

3.11 SOCIÁLNA OBLASŤ A ZDRAVOTNÍCTVO

Za lekárskou starostlivosťou dochádzajú obyvatelia Valkoviec do zdravotného strediska v obci Okrúhle a do zrekonštruovanej Mestskej polikliniky v Giraltovciach, kde nadstavbou budovy pribudli nové odborné ambulancie. Najväčším poskytovateľom je firma ILB, s. r. o., ktorá zabezpečuje i zdravotnícke služby vo vedľajšom objekte. Podobne využívajú aj pohotovostnú službu, rýchlu zdravotnícku pomoc a sieť lekární. Najbližšia nemocnica je vo Svidníku (22 km) a v Prešove (38 km).

V obci sa v súčasnosti nenachádza žiadna sociálna infraštruktúra, nefunguje vývarovňa či rozvoz stravy pre chorých a nevládných občanov. Najbližší denný stacionár môžu obyvatelia navštevovať v Giraltovciach.

3.12 EKONOMIKA OBCE

Tabuľka č. 9 ukazuje príjmy a výdavky obce v schválených a upravených ukazovateľoch postupne od roku 2009 do roku 2013.

Tabuľka 9 Príjmy a výdavky obce

Rok	PRÍJMY		PRÍJMY skutočnosť	VÝDAVKY		VÝDAVKY skutočnosť	Výsledok hospodárenia
	schválené/úprava			schválené/úprava			
2009	74390	96088	108056,19	73226	96088	89013,75	-16196
2010	67658	264709	266015,15	66265	264709	254522,63	-49886
2011	63046	191644	202423,10	62137	191644	189657,54	-5230
2012	63646	78754	102933,76	63646	78754	90445,54	9232,16
2013	64896	88317	102249,97	64896	88317	837595,48	5556,49

Zdroj: spoločná úradovňa Giraltovce

3.13 SAMOSPRÁVA

Právomoci a kompetencie obce

Kompetencie obce (t.j. právomoc a pôsobnosť obce) sú dané:

- Ústavou Slovenskej republiky (najmä čl. 64 – 71)
- Zák. SNR č. 369/1990 Zb. o obecnom zriadení v znení neskorších predpisov
- Platnou právnou úpravou SR
- Všeobecne záväznými nariadeniami obce na úseku samosprávnych činností (čl. 71 ods. 2 Ústavy SR).

Organizačná štruktúra obce

Súčasné zriadenie verejnej správy a administratívy reprezentuje obecný úrad. Obecný úrad je výkonným orgánom obecného zastupiteľstva a starostu obce Valkovce. Obecný úrad zabezpečuje organizačné a administratívne veci obecného zastupiteľstva a starostu obce, ako aj orgánov zriadených obecným zastupiteľstvom. Obecné zastupiteľstvo má 5 poslancov, ktorí sú volení obyvateľmi obce na obdobie 4 rokov. Najvyšším výkonným orgánom obce je starosta, ktorého volia obyvatelia obce na 4 roky. Starostom obce Valkovce od roku 2014 je Ján Chrzan. Zástupcom starostu obce je Jaroslav Vasičko. Poslancami pre volebné obdobie 2012 – 2016 sú: Ing. Peter Bučko, Mgr. Michal Klimik, Jaroslav Vasičko, Dana Paraničová, Martin Jurč. Hlavným kontrolórom obce je Mgr. Jozef Kozák.

Obec má zriadené obecné komisie:

1. Komisia školstva, kultúry a športu
2. Komisia pre ochranu verejného poriadku a verejného záujmu

3.14 TRH PRÁCE

Prechodom slovenskej ekonomiky na trhovú formu sa prejavili v značnej miere aj negatívne zmeny. Najvýraznejšie obyvateľstvo obce zasiahla nezamestnanosť. Najmä dlhodobá nezamestnanosť je sociálnym, kultúrnym, ekonomickým a psychologickým problémom.

Územie obce patrí do pôsobnosti Úradu práce, sociálnych vecí a rodiny Bardejove s detašovaným pracoviskom vo Svidníku a a vysunutým pracoviskom v Giraltovciach. Zaoberá sa aj aktívnou politikou trhu práce. Okrem toho vyhodnocuje trh práce v obciach a mestách celého okresu, eviduje nezamestnaných, sprostredkováva zamestnanie, poskytuje poradenské služby a organizuje rekvalifikačné kurzy. Tabuľka 10 ukazuje prehľad o počte nezamestnaných v posledných šiestich rokoch.

Tabuľka 10 Nezamestnanosť

	2009	2010	2011	2012	2013	2014
Valkovce	19	15	22	22	18	26

Zdroj: ÚPSVaR Giraltovce

3.15 TECHNICKÁ, TECHNOLOGICKÁ A DOPRAVNÁ INFRAŠTRUKTÚRA

Technická infraštruktúra

1. Plyn

Obec Valkovce nie je plynofikovaná.

2. Zásobovanie pitnou a prevádzkovou vodou

Obec Valkovce má vybudovaný obecný vodovod. Obyvatelia sú zásobovaní aj pitnou vodou individuálne z jednotlivých domových studní. Domové studne nie vždy spĺňajú podmienky hygienickej ochrany vodného zdroja.

3. Odvádzanie a zneškodňovanie odpadových vôd

Zneškodňovanie tekutého komunálneho odpadu z domácnosti a objektov občianskeho vybavenia je riešené vývozom z domových žúmp a septikov. Povrchová dažďová voda je odvádzaná obecnými stokami, resp. odvodňovacích priekop, ktoré nie sú dostatočne kvalitatívne vybudované v rámci celej obce. V obci nie je vybudovaná kanalizačná sieť najracionálnejšie by bolo vybudovanie individuálnych a skupinových domových čističiek.

4. Elektrická energia

V sídle sú vybudované transformačné stanice pripojené na 22 kV VN elektrické vedenie . Jedná sa o vzdušné vedenie. V súčasnosti sieť transformačných staníc postačuje na pokrytie. V budúcnosti bude potrebné posilniť a vybudovať nové transformačné stanice. Osvetlenie je v nevyhovujúcom stave a nepokrýva celú obec.

5. Telekomunikačné rozvody

Stav telefónnej siete je dobrý. Spravuje ju Slovak Telecom, a.s.. Územie obce je pokryté signálmi mobilných operátorov Orange, a.s., T-Mobile, O2 v dostačujúcom stave.

6. Televízne káblové rozvody

Káblová televízia v obci nie je zavedená. Internetové pripojenie objektov obce a obyvateľov v domácnostiach je formou mikrovlnného šírenia internetového signálu alebo formou DSL telekomunikačným pripojením. Pripravuje sa projektová dokumentácia uloženia optických káblov rýchlostného internetu.

7. Verejné osvetlenie

V obci Valkovce je verejné osvetlenie na stĺpoch NN siete, so vzdušným rozvodom. Verejné osvetlenie je ovládané z rozvádzačov verejného osvetlenia s meraním spotreby elektrickej energie. Jestvujúce verejné osvetlenie je potrebné rekonštruovať vzhľadom na bezpečnosť a rozvoj obce.

8. Miestny rozhlas

Miestny rozhlas obce Valkovce je na samostatných oceľových stožiaroch resp. na stožiaroch NN siete so vzdušným rozvodom a reproduktormi. Vyžaduje si modernizáciu.

Tabuľka 11 Technická infraštruktúra

infraštruktúra	obec
cestná sieť v km	1,8
cesty 1. kategórie	0
cesty 2. kategórie	0
Ostatné	1,8
železničná sieť v km	0
plyn v m	0
kanalizácia v m	0
ČOV	Nie
vodovod v m	3600
vodný zdroj	Vodojem vlastný
zber TKO	
- klasický	Áno
- separovaný	Áno
domové ČOV	1
spôsob vykurovania	tuhé palivo, elektrina
vedenie elektrickej energie	
- vzdušné	Áno
- káblové	Nie
železničná stanica	Nie
vlakové spoje	Nie
železničná zastávka	Nie
autobusová stanica	Nie
autobusové spojenie	Áno
- z toho expresné	Nie
telefónny rozvod	Áno
rozhlas	Áno
káblová TV	Nie
regionálne trasy TI	Nie
medzinárodné trasy TI	Nie

Zdroj: OcÚ Valkovce

Dopravná infraštruktúra

Z hľadiska vytvárania podmienok na zvyšovanie ekonomického potenciálu riešeného územia obce má mimoriadny význam jeho napojenie na nadradenú dopravnú infraštruktúru na jednej strane a celkový stav dopravnej siete priamo nachádzajúci sa v území.

Nosným a prakticky jediným komunikačným systémom zabezpečujúcim dopravnú obsluhu územia je cestná doprava. Z hľadiska dopravných väzieb v širšom záujmovom území zahŕňajúcom územie okresu Svidník základnú komunikačnú i urbanizačnú sieť okresu tvorí priebežná cesta I/73 v úseku Svidník - Prešov.

Základným prvkom cestnej komunikačnej siete v riešenom území je cesta III/55618 úseku Valkovce - Štefurov. Cesta III/55618 predstavuje jediné komunikačné spojenie územia s ostatným územím, cesta sa napája na cestu I/73 Lipníky – Svidník – Poľsko, a napojenie na Lipníky – Prešov I/18. Vzhľadom na okrajovú, marginálnu polohu územia Slovenska s Poľskom i ostatným územím Slovenskej republiky.

Problematickým miestom ostáva stavebnotechnický stav cestných komunikácií na území III/55618 a miestna komunikácia ku kostolu.

Dopravná obslužnosť

Autobusovú dostupnosť celoplošne zabezpečuje v obci Slovenská autobusová doprava Prešov. V porovnaní s minulosťou došlo v 90. rokoch k zhoršeniu dopravnej obsluhy v dôsledku redukcie autobusových spojov. Tento stav je spôsobený celkovým zhoršením ekonomickej a sociálnej situácie v regióne spojenej s nižším počtom obyvateľov dochádzajúcich za prácou do okresného mesta Svidník, i zložitou hospodárskou situáciou podnikov SAD spôsobenou znížením štátnych dotácií.

Sociálnu dostupnosť tejto verejnoprospešnej služby zhoršuje i neustály rast cien cestovného majúci za následok komplikovaný prístup k viacerým trhovým i sociálnym službám predovšetkým pre obyvateľov okrajových obcí.

4 IDENTIFIKÁCIA VONKAJŠÍCH FAKTOROV A ANALÝZA VONKAJŠIEHO PROSTREDIA NA VÝVOJ SITUÁCIE V OBCI

Obec Valkovce je súčasťou Prešovského samosprávneho kraja. Prešovský kraj má v rámci Slovenskej republiky najvyššiu pôrodnosť a najvyšší prirodzený prírastok obyvateľstva. Vplyvom migrácie je však celkový prírastok obyvateľstva len druhý najvyšší v SR. V poslednom období dochádza k úbytku populácie v predproduktívnom veku a nárastu populácie v produktívnom a poproduktívnom veku.

Prešovský samosprávny kraj patrí medzi kraje ktoré zaostávajú za rozvojom ostatných slovenských regiónov ako aj regiónov EU. Jeho úroveň HDP na obyvateľa v parite kúpnej sily nedosahuje ani 40 % úrovne v súčasných krajinách EU. A aj keď náskok sa postupne znižuje, toto znižovanie je mierne a pri súčasných tempách rastu by hospodárstvo Prešovského kraja dosiahlo hladinu Európskej únie až v roku 2259.

Prešovský kraj sa na tvorbe celoštátneho hrubého produktu (HDP) podieľa objemom 9 čo je najmenší podiel zo všetkých krajov Slovenska.

Najvýznamnejším odvetvím hospodárstva Prešovského kraja je obchodná činnosť, ktorej sa v regióne venuje najviac podnikateľských subjektov. K významným hospodárskym odvetviam patrí aj spracovateľský priemysel, predovšetkým potravinársky, založený na poľnohospodárskej produkcii, odevný, textilný, drevospracujúci priemysel. V priemysle Prešovského kraja je zamestnaných približne 34 % ekonomický aktívneho obyvateľstva.

Charakteristika špecifických stránok regiónu

Prešovský kraj je územím s veľkým prírodným potenciálom, množstvom historických pamiatok, ľudovou architektúrou a folklórom. Uvedené skutočnosti vytvárajú predpoklad pre rozvoj cestovného ruchu i na území MAS Topoľa. Obec Valkovce je situovaná v prostredí Nízkych Beskýd, ktorá je obľúbenou destináciou pre turistiku. Vzhľadom na potenciál, ktorý má toto územie sú veľké rezervy v oblasti poskytovania najmä služieb vidieckeho CR a využívaním ubytovania v súkromí a vybudovania rodinných fariem a vhodnými ponukami i rozvoj agroturistiky.

Prešovský kraj je známy ako región plný turistických atrakcií. Je to región kúpeľov s vyše 400 minerálnymi a termálnymi prameňmi. Viac ako štvrtina všetkých kultúrnych pamiatok Slovenska sa nachádza práve na území Prešovského samosprávneho kraja. Okrem národných kultúrnych pamiatok v samotnom Prešove (detailne rozpísané v Podpornom dokumente) možno spomenúť mesto Bardejov s historickým centrom zapísaným v zozname svetového dedičstva UNESCO, Spišskú Kapitulú (UNESCO), stredoveké mesto Levoča s najvyšším dreveným oltárom na svete, jedinečný mestský hrad v Kežmarku, hrad Stará Ľubovňa zo 14-teho storočia, 26 drevených kostolíkov datovaných od 15-teho storočia, unikátne Opáľové bane v Dubníku, odkiaľ pochádza najväčší opál na svete, prešovské solné bane Solivary s technológiou zo 16. storočia, či Múzeum moderného umenia Andyho Warhola v Medzilaborciach.

V rámci rozlohy SR má Prešovský kraj rozlohu (18,3 %). Napriek tomu, že podiel Bratislavského, Trnavského, Trenčianskeho a Nitrianskeho kraja predstavuje súhrne iba 34,8 % podiel na území SR, v týchto krajoch žije viac ako 46 % obyvateľstva. Najhustejšie obývaným krajom SR je Bratislavský s hustotou obyvateľstva 301 obyvateľov na km² a najnižšia hustota obyvateľstva je v Banskobystrickom kraji (70 obyvateľov na km²) a Prešovskom kraji (70 obyvateľov na km²).

Z celkového počtu sídiel tvoria až 92,9 % sídla do 1 999 obyvateľov, z ktorých najmä v horských a podhorských oblastiach prevládajú malé vidiecke sídla. Štruktúra osídlenia sa vyznačuje veľkou početnosťou malých obcí, najmä v severnej a severovýchodnej polohe. Značná časť obcí (63), čo predstavuje 9,47 %, nedosahuje veľkostnú kategóriu 100 obyvateľov. 23 sídiel má štatút mesta.

Kraj sa rozprestiera v smere západ – východ. Dĺžkou 250 km približne trikrát prekonáva svoju šírku. Prešovský kraj má spoločné hranice s dvoma samostatnými štátmi, Poľskom (360 km), Ukrajinou (38 km) a s tromi slovenskými kraji, Košickým, Banskobystrickým a Žilinským samosprávnym krajom.

Povrch Prešovského kraja je výrazne členitý, s pomerne vysokými horami, z ktorých najvyššie sú Vysoké Tatry. Nachádza sa tu najvyššie položené mesto na Slovensku – 2 655 m vysoký Gerlachovský štít. Z celkovej výmery kraja 899 761 ha zaberá lesná pôda 49,1 %.

V bohatej a pestrej prírode Prešovského kraja sa nachádza množstvo chránených území. Najcennejšie sú národné parky – Tatranský národný park, Pieninský národný park a Národný park Poloniny, v juhozápadnom cípe zasahuje do územia kraj časť Národného parku Nízke Tatry.

Vo vekovej štruktúre je pre viaceré okresy Prešovského kraja, v porovnaní s ostatnými kraji a okresmi SR typický nadpriemerný podiel obyvateľstva v predproduktívnom a v produktívnom veku.

Tento jav je charakteristický najmä v okresoch s vysokým podielom rómskeho obyvateľstva. V pohlavnej štruktúre obyvateľstva Prešovského kraja mierne prevládajú ženy (50,8 %).

Územie prešovského kraja je národnostne nehomogénne. Viac ako 9/10 predstavuje obyvateľstvo slovenskej národnosti. Najpočetnejšími menšinami sú rusínska a ukrajinská.

Z hľadiska medzinárodnej dopravy má Prešovský kraj významnú polohu na sever – juh, ale aj východ – západ. Prechádza ním dôležitý hlavný severný cestný koridor Bratislava – Žilina – Poprad – Prešov – Košice, v smere sever – juh východný medzinárodný koridor Poľsko – Stará Ľubovňa- Prešov a Poľsko – Svidník- Prešov, ktorý pokračuje po spoločnej trase do Košíc a Maďarska.

Čo sa týka leteckej dopravy na území regiónu je medzinárodné letisko Poprad, ktoré slúži hlavne pre región Tatier a ďalšie časti kraja majú letecké spojenie z medzinárodného letiska Košice.

Železničné trate medzinárodného, resp. celoštátneho významu sú Žilina – Košice – Medzilaborce a Plaveč – Prešov – Košice.

Verejnú autobusovú dopravu zabezpečujú linky Slovenskej autobusovej dopravy a linky súkromných prepravcov.

Kľúčové charakteristiky pre ďalší ekonomický rozvoj regiónu:

a) zaostávajúce miestne hospodárstvo

Príčiny zaostávania je možné rozdeliť do niekoľkých skupín:

- Nízka produktivita práce v sektoroch priemyslu a služieb
- Nízka miera využitia pracovných síl vzhľadom na vysokú nezamestnanosť, najmä v poľnohospodárstve
- Efektívnejšiemu rozvoju hospodárstva regiónu bráni aj nedostatočne vybudovaná infraštruktúra dopravných rýchlostných komunikácií.

b) nevyužitý rozvojový potenciál

Územie Prešovského samosprávneho kraja poskytuje veľký potenciál rozvoja a je schopný zvyšovať konkurencieschopnosť jeho hospodárstva. Medzi najsilnejšie stránky regiónu patria:

- Bohaté prírodné a kultúrno-historické danosti krajiny
- Strategická poloha na hranici troch krajín a v hraničnom pásme EÚ
- Mladá pracovná sila
- Priaznivé klimatické prostredie a pôdne pomery
- Výdatné zásoby minerálnych a liečivých prameňov a geotermálnych prameňov

c) únik mozgov

Stálym a pretrvávajúcim javom v regióne je dlhodobé vystáňovanie sa miestnych obyvateľov, ktoré súvisí s nízkou atraktivitou existujúcich pracovných miest a nízkou priemernou mzdou. Preto dochádza k problémom s udržaním kvalifikovanej pracovnej sily.

d) sociálne napätie

Sociálne napätie v marginalizovaných skupinách obyvateľstva ide ruka v ruku so zaostávajúcim hospodárstvom. Problémom je aj regionálne rozmiestnenie a dostupnosť zariadení sociálnych služieb, najmä ide o penzióny a domovy dôchodcov.

e) znečistenie životného prostredia

Životné prostredie PSK kraja, predovšetkým jeho juhovýchodná časť, patrí k najviac znečisteným oblastiam na Slovensku. Oveľa dôležitejšie je, že toto znečistenie rastie a môže ohroziť ekologickú stabilitu. Aktuálnym problémom Prešovského kraja je aj neustále ohrozenie ničivými záplavami.

STEEP faktory

V analýze vonkajšieho prostredia bola použitá STEEP analýza, ktorá posudzuje vonkajšie faktory v jednotlivých oblastiach. Ide o problémy na krajskej a celoštátnej úrovni, ktoré majú vplyv na miestny rozvoj. Zmeny, ktoré v spoločnosti neustále prebiehajú tieto faktory neustále ovplyvňujú a preto ich nemožno posudzovať oddelene.

Tabuľka 12 STEEP analýza

faktory		
Sociálna oblasť	Hospodárska oblasť	Environmentálna oblasť
Sociálne faktory	Technologické a ekonomické faktory	Environmentálne faktory
<ul style="list-style-type: none"> ▪ Demografické zmeny ▪ Zmeny v životnom štýle ▪ Oslabovanie tradičných hodnôt v rodine 	<ul style="list-style-type: none"> ▪ Rýchle tempo inovácií technológii ▪ Postupná informatizácia spoločnosti ▪ Ekonomická kríza ▪ Nedostatočná kvalita podnikateľského prostredia v SR ▪ Slabá ekonomická výkonnosť PSK 	<ul style="list-style-type: none"> ▪ Globálne ekologické problémy ▪ Hrozba zmeny klímy a jej dôsledkov ▪ Klimatická a energetická politika štátu a EÚ

Zdroj: vlastné spracovanie

K STEEP analýze ešte patri aj analýza politických faktorov (analýza týchto faktorov je uvedená len informatívne nakoľko celý PHRSR obce je spracovávaný v troch oblastiach: sociálnej, hospodárskej a environmentálnej). Politické faktory sú dané najmä vstupom SR do NATO a EÚ v roku 2004, Schengenského priestoru v roku 2007, zavedením eura v roku 2009, globalizáciou ekonomiky a životného štýlu. Na zmiernenie dopadov ekonomickej krízy sú prijímané politické rozhodnutia v oblasti znižovania verejných výdavkov a zvyšovanie príjmov do štátneho rozpočtu, čo negatívne ovplyvňuje podnikanie i aktivity samospráv. Rozpočet Samosprávneho kraja je nižší v podobe nižších príjmov z podielových daní čo sa následne prejavuje v oblasti financovania školstva a sociálnych služieb.

5 EX-POST HODNOTENIE PREDCHÁDZAJÚCEHO PHRSR

Uvedená časť prezentuje orientačné plnenie cieľov predchádzajúceho PHRSR obce Valkovce.

Tabuľka 13 Ex-post hodnotenie

Cieľ	Hodnotenie
Verejný vodovod	<i>splnené</i>
Výstavba miestnych komunikácií	<i>splnené</i>
Napojenie vodojemu Valkovce na náhradný vodovodný rad Starina	<i>splnené</i>
Prestavba objektu požiarnej zbrojnice na Dom smútku	<i>splnené</i>
Rekonštrukcia obecného úradu	<i>splnené</i>
Výstavba multifunkčného ihriska	<i>čiastočne splnené</i>

Zdroj: vlastné spracovanie

6 SWOT ANALÝZY

Na základe analytickej časti Programu hospodárskeho rozvoja a sociálneho rozvoja obce Valkovce boli spracované SWOT analýzy. Ich spracovaním sme získali nástroje potrebné na vypracovanie strategickej časti Programu hospodárskeho rozvoja a sociálneho rozvoja obce. Vyhodnotili sme silné a slabé stránky ako aj príležitosti a ohrozenia, ktoré sa týkajú danej oblasti. Silné a slabé stránky pomenúvajú súčasný stav riešenej problematiky v samospráve z hľadiska vnútorných faktorov – „čo je v súčasnosti v území pozitívne a negatívne. Príležitosti a ohrozenia vyjadrujú predpoklad vplyvu vonkajších faktorov na formovanie územia.

SWOT ANALÝZA

1. Oblasť: Technická a technologická infraštruktúra, doprava a komunikácie

Silné stránky	Slabé stránky
<ul style="list-style-type: none"> ▪ vybudovaný verejný vodovod, ▪ vhodné podmienky pre využívanie alternatívnych zdrojov energie, ▪ dostatok pracovného potenciálu pre realizáciu verejných prác ▪ dobrá geografická poloha obce s napojením na cestu I. triedy č.1/73 do Poľska a na cestu I. triedy 1/18 na hraničný prechod Ukrajiny a Prešova ▪ dostatok pozemkov vhodných na výstavbu ▪ vybudované energetické siete ▪ čiastočne usporiadané pozemky ▪ spoločná úradovňa v Giraltovciach ▪ vhodné prírodné podmienky na rozvoj agroturistiky 	<ul style="list-style-type: none"> ▪ nevybudovaná plynofikácia ▪ nevybudovaná verejná kanalizácia ▪ zlý stav miestnych komunikácií ▪ nedostatok vlastných finančných zdrojov ▪ neusporiadané pozemkové majetkovo - právne vzťahy ▪ obecná budova v zlom stave – interiér ▪ nevyužívanie alternatívnych zdrojov energie ▪ zlá kvalifikačná štruktúra pracovného potenciálu ▪ chýbajúce technológie na využívanie prírodných zdrojov ▪ neaktualizovaná technická dokumentácia k technickej infraštruktúre ▪ nevybudovaná sieť cyklistických chodníkov

	<ul style="list-style-type: none"> ▪ nevybudovaná cestná komunikácia R4 ▪ zlý technický stav budovy MŠ ▪ problematická doprava žiakov do škôl ▪ zastarala telekomunikačná sieť ▪ nepripravené pozemky a inžinierske siete pre IBV v rozšírenom intraviláne obce ▪ chýbajúce zdroje vody pre požiaru ochranu ▪ nedostatočná údržba miestnych komunikácií ▪ nedostačujúce autobusové spojenie ▪ nedostatočne vybudované energetické siete
Príležitosti	Ohrozenia
<ul style="list-style-type: none"> • využívanie ľudských zdrojov v rámci malých obecných služieb a aktivačných činností obce pri budovaní a údržbe obecnej infraštruktúry, projekty MPSVaR (národný projekt „Praxou k zamestnaniu“, sociálne podniky a pod.) ▪ čerpanie a využívanie fondov EŠIF EU podľa Operačných programov najmä (PRV a IROP) ▪ podporovanie vidieckeho turizmu v rámci MSRÚ MAS Topoľa a kompletizácie infraštruktúry štátom ▪ vzbudenie záujmu VÚC o riešenie otázok technickej infraštruktúry • v rámci RIUS možnosť získavania príspevkov štátu na zatepľovanie a vybudovanie náhradných zdrojov na privátnych domoch, nájomných domoch a obecných objektoch. 	<ul style="list-style-type: none"> ▪ nedostatočný záujem obyvateľov obce o plynifikáciu ▪ povodne a živelné pohromy ▪ nedostatok finančných zdrojov

2. Oblasť: Životné prostredie a odpadové hospodárstvo

Silné stránky	Slabé stránky
<ul style="list-style-type: none"> ▪ zavedená separácia odpadu ▪ fungujúci zberný dvor odpadu v Giraltovcich ▪ zabezpečený pravidelný odvoz TKO a separovaného odpadu, ▪ kvalitný vodný potenciál 	<ul style="list-style-type: none"> ▪ nevybudovaná kanalizácia a ČVO ▪ nízke ekologické povedomie občanov ▪ nedostatky v separovanom zbere ▪ chýbajúce oddychové zóny a parky ▪ nedostatok obecnej zelene ▪ nevybudované obecné kompostovisko ▪ chýbajúca propagácia biotopov ▪ neexistujúca regulácia vodných tokov a ochrana pred povodňami

	<ul style="list-style-type: none"> ▪ absencia využívania alternatívnych zdrojov energie ▪ neupravené a neoznačené turistické chodníky, ▪ čierne skládky
Príležitosti	Ohrozenia
<ul style="list-style-type: none"> ▪ aplikácia možností spracovávania a využívania odpadu obcami a mikroregiónmi, zriadenie kompostoviska v Giraltovcach alebo Okružlom ▪ plošná osvetová činnosť v rámci SR ▪ prísne ukládanie sankcií znečisťovateľom životného prostredia úradmi ▪ možnosti využitia účelových dotácií na likvidáciu čiernych skládok, ▪ rozvoj ekologického poľnohospodárstva 	<ul style="list-style-type: none"> • extrémne výkyvy počasia • kalamity, prírodné katastrofy • mäkká legislatíva ochrany životného prostredia, neudržiavanie poľnohospodárskych plôch drevnými náletmi,

3. Oblasť: Ekonomická aktivita, podnikanie, využívanie prírodných zdrojov, informatizácia obce a bezpečnosť

Silné stránky	Slabé stránky
<ul style="list-style-type: none"> ▪ dostatok kvalifikovanej voľnej pracovnej sily ▪ blízkosť miest Giraltovcce, Prešov, Bardejov ▪ dostupnosť finančných služieb ▪ dobrá geografická poloha s napojením ne cesty I. triedy ▪ dostatok vodných zdrojov ▪ vhodné podmienky na podnikanie zo strany MPSVaR a Obecného úradu, 	<ul style="list-style-type: none"> ▪ nedostatok vhodných ubytovacích a pohostinských zariadení ▪ zlý technický stav verejných budov a nedostatočná sieť drobných služieb ▪ nevyužívanie plodov z ovocných sádov a zeleniny na výkup a konzervovanie ▪ veľký podiel obyvateľov v produktívnom veku odchádzajúcich za prácou ▪ nezáujem mladých ľudí o podnikanie v poľnohospodárstve
Príležitosti	Ohrozenia
<ul style="list-style-type: none"> • pozitívne legislatívne zmeny v oblasti podnikania • kooperácia samosprávy, podnikateľov a neziskového sektoru rámci územia • MAS Topoľa • dostatok zdrojov EÚ na vytváranie nových pracovných miest 	<ul style="list-style-type: none"> • prírodné katastrofy a kalamity • deštruktívny vplyv podnikateľských lobistických skupín a zneužívania konkurencie v podnikaní.

4. Oblasť: Cestovný ruch a propagácia

Silné stránky	Slabé stránky
----------------------	----------------------

<ul style="list-style-type: none"> • existujúca možnosť spolupráce s Poľskom • výhodná geografická poloha • existencia atrakcií priamo v regióne • blízkosť miest Stropkov, Svidník, Prešov, Bardejov • blízkosť atrakcií, pamiatok, rekreačných oblastí • potenciál pre budovanie cyklotrás • lokalita bohatá na folklórne tradície • a študijných odborov súvisiacich s cestovným ruchom Giraltovciah 	<p>R4</p> <ul style="list-style-type: none"> • absencia informačných služieb a propagačných materiálov • nevybudovaná rýchlostná komunikácia • nedobudované a neoznačené turistické chodníky a cyklochodníky • nedostatočná spolupráca so susediacimi regiónmi • slabá propagácia remesiel v lokalite • nepripravenosť obyvateľov na poskytovanie služieb vidieckeho turizmu • neexistuje kúpalisko, prírodná plocha na kúpanie • chýbajúce pohostinské zariadenia s podávaním tradičných jedál • absencia turistických informačných tabúl • nepripravenosť na poskytovanie služieb lovného cestovného ruchu (poľovníctvo a rybárstvo) a agroturizmu
<p>Príležitosti</p>	<p>Ohrozenia</p>
<ul style="list-style-type: none"> • podpora malých a stredných podnikateľov v CR zo strany štátu • spolupráca s informačnými centrami • regionálne a nadregionálne sieťovanie samospráv • masívna podpora CR zo strany štátu • sieťovanie s centrami CR v regióne • zriadenie informačného a poradenského centra • vytváranie balíkov služieb pre návštevníkov obce • maximálne využívanie modernizovaného amfiteátra v Giraltovciah • koordinácia kultúrnych a spoločenských podujatí prostredníctvom MAS Topoľa pre celé územie. 	<ul style="list-style-type: none"> • klimatické riziká • zlé postavenie Slovenska a regiónu na trhu cestovného ruchu • nedostatočné teoretické a praktické znalosti v CR

5. Oblasť: Sociálna oblasť a zdravotníctvo

<p>Silné stránky</p>	<p>Slabé stránky</p>
<ul style="list-style-type: none"> • rekonštruovaná poliklinika v Giraltovciah • rozšírenie odborných ambulancií lekárov v Giraltovciah • lekárne v Giraltovciah • rehabilitačné služby • sociálne služby v Giraltovciah 	<ul style="list-style-type: none"> • nedostatočné kapacity pre umiestnenie chorých a odkázaných ľudí (denný stacionár len v Giraltovciah) • chýbajúca vývarovňa pre poskytovanie stravy • chýbajúca prepravná služba pre chorých a sociálne odkázaných

	<ul style="list-style-type: none"> • absencia klubu dôchodcov v obci • chýbajú poradenské centrá pre nezamestnaných • absencia služieb pre chorých a sociálne odkázaných občanov (absencia terénnych sociálnych služieb) • finančne nezabezpečená podpora opatrovateľských služieb zo strany štátu
Príležitosti	Ohrozenia
<ul style="list-style-type: none"> • vznik a angažovanie mimovládnych organizácií v sociálnej a zdravotníckej oblasti • kooperácia v rámci územia MAS Topoľa a euroregiónu • získavanie prostriedkov zo ŠR obce na sociálne služby 	<ul style="list-style-type: none"> • prevládanie konzumného spôsobu života • nepriaznivý demografický vývoj • zhoršovanie zdravotného stavu dôchodcov

6. Oblasť: Vzdelanie, kultúra a šport

Silné stránky	Slabé stránky
<ul style="list-style-type: none"> • možnosť napojenia na rýchlostný internet • výučba informatiky v školách • dostatočná sieť ZŠ v okolí • výučba jazykových kurzov v Giraltovcich • existencia Základnej umeleckej školy v Giraltovcich • existujúci kultúrny dom • existencia periodických aktivít: plesy, maškarné bály, MDŽ, Deň detí, Deň matiek, posedenia s dôchodcami • pravidelné zastávky bibliobusu • funguje krúžková a mimoškolská činnosť v rámci škôl a viacúčelové ihrisko • usporadúvajú sa športové turnaje obecné aj medziobecné a regionálne 	<ul style="list-style-type: none"> • absencia atraktívnych študijných odborov potrebných na trhu práce • absencia rekvalifikačných kurzov • absencia kurzov na ukončenie vzdelania ZŠ, SŠ (maturita) • neprístupnosť obyvateľov k vzdelávacím aktivitám 3. veku • absencia detských ihrísk a verejných priestranstiev • nefungujú vzdelávacie aktivity 3. veku • absencia múzea • absencia oddychových zón • chýbajúce ochotnícke divadlo • nefungujúci klub pre mládež • absencia riadených klubových činností
Príležitosti	Ohrozenia
<ul style="list-style-type: none"> • kultúrne výmeny na regionálnej a nadregionálnej úrovni • príprava a realizácia projektov EÚ • podpora kultúry, vzdelávania a športu podnikateľskými subjektmi a sponzormi • spolupráca obce s okolitými samosprávami a organizáciami 	<ul style="list-style-type: none"> • klesajúci počet žiakov na školách, • deštruktívny vplyv západnej kultúry • odliv mladých ľudí z obce a regiónu • negatívny demografický vývoj

6.1 PROBLÉMOVÁ ANALÝZA – HLAVNÉ ODVETVOVÉ DISPARITY A VYMEDZENIE CIEĽOVÝCH SKUPÍN SO SÚSTREDENOU PODPOROU OBCE VALKOVCE

Obec Valkovce je súčasťou vyššieho územného celku Prešov a územia MAS Topoľa. Národná stratégia regionálneho rozvoja definovala pre tento kraj disparity, ktoré by mali byť zohľadnené v PHRSR obce Valkovce:

Poľnohospodárstvo:

- pokles pestovateľských plôch a počtu chovaných hospodárskych zvierat (hydina, ošípané, hovädzí dobytok a oviec a kôz) a dovoz lacnejších dotovaných potravín z Poľska;
- nedostatočná spolupráca a koordinácia v poľnohospodárskych podnikoch
- zanedbané pestovanie zeleniny, zemiakov a ovocných sádov,

Priemysel:

- inovačné a technologické zaostávanie, spôsobuje zvyšujúcu energetickú a surovinovú náročnosť výroby, znižuje nadhodnotu;
- nízka ekonomická výkonnosť a konkurencieschopnosť malých a stredných podnikov,

Služby:

- výrazné disparity vo vzťahu obce a okolia spôsobené nerovnomerným rozmiestnením služieb a vzdelávacích inštitúcií;
- zníženie konkurencieschopnosti malého a stredného podnikania v dôsledku veľkej konkurencie aj často pre absentujúcu kvalitu poskytovaných služieb;
- nedostatočná kvalita verejných služieb občanom a podnikateľskej sfére;
- nedostatočná podpora vedomostnej ekonomiky,

Technická infraštruktúra:

- nedostatočná kvalita miestnych a oneskorená výstavba rýchlostnej komunikácie R 4
- nevybudovaný verejný vodovod
- znižovanie rozlohy najmä pasienkov náletovými drevinami;

Sociálno – spoločenská oblasť:

- nevyhovujúca demografická štruktúra, vysoký podiel obyvateľstva v poproduktívnom veku;
- značný odlev pracovných síl do zahraničia z titulu blízkosti hraníc, pričom za vysokokvalifikované pracovné sily nie sú náhrady;
- nedostatočné investície do nájomného bývania, regenerácie bytového fondu a pomalá obnova kultúrnohistorických pamiatok, čo je spôsobené nedostatkom vlastných finančných zdrojov pre spolufinancovanie rozvojových a investičných projektov;
- slabá spolupráca subjektov vo vnútri regiónu;
- nevyhovujúca miera nezamestnanosti s nevyrovnanou ponukou pracovných miest v obci

Faktory rozvoja obce Valkovce

V poľnohospodárstve:

- obnova ovocných sádov, zeleniny a iných netradičných plodín
dáva možnosti rozvoja agrofariem, kde majú najmä mladí farmári možnosť realizácie

podnikateľských zámerov s možnosťou získania nenávratných finančných prostriedkov v rámci PRV a využívať kvalitu pôdneho fondu na pestovanie netradičných ekologických potravín a živočíšnej výroby,

V službách:

- geopolitický polohový potenciál umožňuje priame kontakty so zahraničnými regiónmi s možnosťou zintenzívnenia a medzinárodnej spolupráce na úseku vidieckeho CR s prípravou jedál z bio potravín.

V technickej infraštruktúre:

- polohový potenciál obce,
- využitie biomasy a bioplynu;

V sociálno-spoločenskej infraštruktúre:

- dostupnosť vzdelávacích, sociálnych a zdravotníckych zariadení.

STRATEGICKÁ ČASŤ

Hlavným cieľom podpory regionálneho rozvoja je podľa zákona č. 539/2008 Z.z. o podpore regionálneho rozvoja: odstraňovať alebo zmierňovať nežiaduce rozdiely v úrovni hospodárskeho rozvoja, sociálneho rozvoja a územného rozvoja regiónov a zabezpečiť trvalo udržateľný rozvoj regiónov, zvyšovať ekonomickú výkonnosť, konkurencieschopnosť regiónov a rozvoj inovácií v regiónoch pri zabezpečení trvalo udržateľného rozvoja, zvyšovať zamestnanosť a životnú úroveň obyvateľov v regiónoch pri zabezpečení trvalo udržateľného rozvoja.

Strategickým cieľom PHRSR je uplatňovaním postupov strategického rámca pomocou integrovaných plánov a vytvorením partnerstiev dosiahnuť trvalo udržateľný rozvoj obce s maximálnym využitím ekonomických, environmentálnych a ľudských zdrojov a to určením si hlavných priorít a špecifických cieľov a realizáciou opatrení naplniť v roku 2024 víziu obce Valkovce v roku 2024.

7 VÍZIA OBCE VALKOVCE

Vízia obyvateľov obce Valkovce do roku 2024

„My obyvatelia obce Valkovce po roku 2024 žijeme v území MAS TOPOĽA, kde vďaka modernej poľnohospodárskej veľkovýrobe a farmárskej malovýrobe bioproduktov, dobudovanej technickej infraštruktúre, poskytuje podmienky najmä pre rozvoj agroturistiky i v našej obci, čo aktívne vplýva na vznik flexibilných podmienok na vytváranie nových pracovných príležitostí. Rozvoj ďalších podnikateľských aktivít v malovýrobe a službách, rozvinutej sieti sociálnych služieb a všestranných podmienok pre aktivity vo voľnom čase v čistom a zdravom prostredí - to všetko sa podieľalo na neustálom ekonomickom a spoločenskom raste obce Valkovce, najmä pri uspokojovaní všestranných potrieb nás, obyvateľov i návštevníkov obce“.

7.1 FORMULÁCIA A NÁVRH STRATÉGIE

Hospodárska oblasť

Snahou obce v oblasti ekonomického rastu je zvýšenie ekonomickej výkonnosti obce, zvýšenie jej konkurencieschopnosti, rozvoj malého podnikania a stredného podnikania ako i efektívneho využívania dlhodobo nezamestnaných v malých obecných službách a aktivačných prácach ako i využívaním projektov podľa výziev MPSVaR. V roku 2020 predpokladáme zníženie nezamestnanosti v obci o 2 %.

V oblasti technickej infraštruktúry obec vynaloží maximálne úsilie o presvedčení obyvateľov obce na plynofikáciu a kanalizáciu v obci.

V oblasti cestnej infraštruktúry sa obec plánuje zamerať na predĺženie, úpravu a rekonštrukciu miestnych komunikácií, ktoré sú v správe obce. Na zvýšenie bezpečnosti cestnej premávky je zámerom obce vybudovať a rekonštruovať chodníky popri miestnych cestných komunikáciách.

Dôležitou súčasťou rozvoja obce je oblasť cestovného ruchu. Obec sa chce zamerať na vzdelanie obyvateľov - poskytovateľov ubytovacích služieb a úzku spoluprácu s Informačným a poradenským centrom v Giraltovcich.

Sociálna oblasť

V oblasti vzdelávania je cieľom obce zlepšiť kvalitu vzdelávania využívaním nových vzdelávacích metód.

V oblasti kultúry je cieľom obce rekonštrukcia interiéru KSB pre rozšírenie voľno - časových aktivít občanov obce.

V oblasti rozvoja športu sa chce obec zamerať na rekonštrukciu a obnovu športovísk v obci, náučných chodníkov.

Environmentálna oblasť

Víziou obce v environmentálnej oblasti je vybudovanie vysokej kvality ŽP, ktorá je prirodzenou a neoddeliteľnou súčasťou rastu kultúry života a ekonomických aktivít obyvateľov. Ochrana a skvalitňovanie životného prostredia, využívanie vodných zdrojov, ochrana ovzdušia a nakladanie s odpadmi a celková ochrana a revitalizácia krajiny. Zlepšenie starostlivosti o životné prostredie, znižovanie zaťaženia životného prostredia, dobudovanie environmentálnej infraštruktúry.

Dôležitým prvkom v oblasti životného prostredia je aj zníženie produkcie odpadov a zvýšenie množstva odseparovaného odpadu obyvateľmi obce. Dosiahnutie tohto cieľa chce obec podporiť prostredníctvom environmentálnej výchovy detí a zvyšovania environmentálneho povedomia obyvateľov obce prostredníctvom osvetových aktivít.

Obec sa chce zamerať na zlepšenie kvality povrchových vôd prostredníctvom čistenia a úpravy brehov potokov, vysádzaním vhodných drevín.

8 PROGRAMOVÁ ČASŤ

Programová časť PHRSR obce obsahuje zoznam opatrení a aktivít uskutočnenie ktorých je potrebná na zabezpečenie realizácie PHRSR obce. Obsahuje konkrétne zábery vedenia obce

a občanov obce v oblasti hospodárskej, oblasti environmentálnej a sociálnej až po úroveň opatrení a jednotlivých aktivít potrebných k naplneniu cieľov v daných oblastiach.

Tabuľka 14 Plánované ciele, opatrenia a aktivity v sociálnej oblasti

Sociálna oblasť			
Cieľ	Opatrenie	Aktivita	Suma
1.1 Rozšírenie voľno časových aktivít	1.1.1 Rekonštrukciou ZŠ vytvoriť priestory pre mladých a dôchodcov	Zriadenie klubu pre mladých	50 000 Eur
		Zriadenie klubu dôchodcov	10 000 Eur
1.2. Doplnenie a zlepšenie infraštruktúry predškolských a školských zariadení	1.2.1. Rekonštrukcia a modernizácia školskej infraštruktúry	Výstavba detského ihriska	30 000 Eur
1.3 Revitalizácia verejných priestranstiev	1.3.1 Vizualne a funkčné zlepšenie vzhľadu cintorína	Vypracovanie projektovej dokumentácie	1 000 Eur
		Terénne úpravy s oplotením	13 000 Eur

Zdroj: vlastné spracovanie

Tabuľka 15 Plánované ciele, opatrenia a aktivity v hospodárskej oblasti

Hospodárska oblasť				
Cieľ	Opatrenie	Aktivita	Suma	
2.1. Zabezpečenie účinnej propagácie obce	2.1.1 Propagačná činnosť v oblasti cestovného ruchu v súčinnosti s RIAPC	Podpora marketingu a manažmentu služieb, spolupráca s Informačným a poradenským centrom v Gíraltovciach	500 Eur	
		2.1.2. Budovanie informačných tabúľ	Spracovanie informačných tabúľ a ich vyhotovenie	1000 Eur
			Inštalácia informačných tabúľ	300 Eur
		2.1.3. Aktualizácia webovej stránky obce	Zabezpečenie finančných prostriedkov	250 Eur
2.2. Zabezpečiť výstavbu a rekonštrukciu miestnych komunikácií	2.2.1. Výstavba a rekonštrukcia miestnych komunikácií	Vypracovanie projektovej dokumentácie	1 500 Eur	
		Rekonštrukcia miestnych komunikácií	55 000 Eur	
		Zriadenie zastávok SAD	2 500 Eur	
	2.2.2 Výstavba a rekonštrukcia chodníkov popri miestnych komunikáciách	Vypracovanie projektovej dokumentácie	1 500 Eur	
Výstavba chodníka		30 000 Eur		
2.3. Zabezpečiť výstavbu a rekonštrukciu technickej infraštruktúry	2.3.1. Zabezpečiť odvádzanie odpadových vôd	Vypracovanie projektovej dokumentácie	10 000 Eur	
		Vybudovanie kanalizácie	350 000 Eur	

Hospodárska oblasť			
	2.3.2. Zabezpečiť čistenie odpadových vôd	Vypracovanie projektovej dokumentácie	5 000 Eur
		Vybudovanie ČOV	500 000 Eur
	2.3.3. Rekonštrukcia verejného osvetlenia	Vypracovanie projektovej dokumentácie	1 500 Eur
		Rekonštrukcia verejného osvetlenia	9 000 Eur
	2.3.4. Rekonštrukcia obecného rozhlasu	Vypracovanie projektovej dokumentácie	300 Eur
		Rekonštrukcia obecného rozhlasu	4 500 Eur
Výstavba a montáž obecného rozhlasu		2 500 Eur	
2.4 Zvýšenie bezpečnosti v obci	2.4.1 Prevenencia proti krádežiam	Inštalácia kamerového systému	5 000 Eur
2.5 Informatizácia spoločnosti	2.5.1. Zabezpečiť kvalitný prístup k internetu pre občanov	Vypracovanie projektovej dokumentácie	1 000 Eur
		Zriadenie širokopásmového internetu	149 000 Eur

Zdroj: vlastné spracovanie

Tabuľka 16 Plánované ciele, opatrenia a aktivity v environmentálnej oblasti

Environmentálna oblasť			
Cieľ	Opatrenie	Aktivita	Suma
3.1. Úspora energií	3.1.1. Výstavba OEZ	Vypracovanie projektovej dokumentácie	2 500 Eur
		Realizácia náhradných zdrojov na vykurovanie priestorov KSB a OcÚ	60 000 Eur
3.2 Ochrana vôd	3.2.1. Výstavba proti záplavovým opatrení	Vypracovanie projektovej dokumentácie	3 500 Eur
		Výstavba protipovodňových opatrení na potoku Lipiny Valkovce	450 000 Eur
3.3. Ochrana ostatných súčastí ŽP	3.3.1. Výstavba a revitalizácia oddychových zón v obci	Vypracovanie projektovej dokumentácie	3 000 Eur
		Výstavba a revitalizácia obecnej oddychovej zóny, úprava tvorba verejných priestranstiev Výsadba zelene na voľných priestranstvách v obci	100 000 Eur

Zdroj: vlastné spracovanie

9 EX ANTE HODNOTENIE

Samospráva identifikovala projekty, ktoré plánuje realizovať v Programovom období 2015 - 2024 v jednotlivých oblastiach. Realizáciou týchto projektov dôjde k zatraktívneniu územia obce a zvýšenie úrovne poskytovaných služieb pre obyvateľov a návštevníkov obce.

Oblasť hospodárska:

- Uzatvorenie dohody s Regionálnym a informačným a poradenským centrom s poskytovateľmi služieb v oblasti vidieckeho CR
- Inštalácia informačných tabúl
- Spracovanie bulletínov a máp v spolupráci MAS Topoľa a RIAPC
- Vybudovanie nových turistických tras, využitie členov združení
- Zabezpečenie priestorov pre prevádzku klubu dôchodcov
- Výstavba miestnych komunikácií z dôvodov IBV
- Rekonštrukcia rozhlasu
- Rozšírenie rozvodov elektrickej energie
- Vytvorenie prístupu širokopásmového internetu
- Zriadenie kamerového systému

Oblasť environmentálna:

- Prechod na alternatívne zdroje vykurovania domácnosti a budov vo vlastníctve obce
- Spevnenie brehov potoka
- Výstavba ČOV
- Výstavba a rozšírenie obecného parku
- Revitalizácia zelených plôch v obci

Oblasť sociálna:

- Rekonštrukcia a rozširovanie vhodných stavebných objektov v obci na sociálne služby
- Zvýšenie energetickej hospodárnosti budov patriacich obci
- Rekonštrukcia interiérov kultúrneho zariadenia
- Výstavba športového areálu v areáli školy
- Materiálno technické vybavenie materskej školy
- Rozšírenie priestorov obecnej knižnice
- Spracovať koncepciu propagácie obce v multimediálnej forme
- Spracovanie kalendára kultúrnych podujatí v obci
- Aktualizácia webovej stránky

10 REALIZAČNÁ ČASŤ

Realizačnú časť Programu rozvoja obce tvorí opis organizačného zabezpečenia riadenia, zodpovednosti a pravidiel spolupráce medzi jednotlivými orgánmi a subjektmi pri realizácii jednotlivých cieľov vyplývajúcich z *Programu hospodárskeho rozvoja a sociálneho rozvoja obce Valkovce na roky 2015 – 2024*.

Inštitucionálne a organizačné zabezpečenie realizácie PHRSR

Realizácia Programu rozvoja obce Valkovce bude pozostávať z vykonávania navrhnutých aktivít. Zoznam kľúčových aktivít bude prerokovaný na obecných zastupiteľstvách a verejných zasadnutiach obce a bude každoročne aktualizovaný podľa potrieb obce a možností financovania.

Manažment obce plní vo vzťahu k Programu hospodárskeho rozvoja a sociálneho rozvoja nasledovné úlohy:

- vyčlenenie finančných prostriedkov potrebných na plánované aktivity
- realizácia projektov, ktoré prinesú pre obec želaný efekt a budú dlhodobo udržateľné
- monitorovanie realizácie projektov a plnenia úloh vyplývajúcich z programu rozvoja obce

Komunikačná stratégia

O realizácii jednotlivých aktivít, ktoré sú plánované v rámci spracovaného PHRSR obce bude verejnosť informovaná prostredníctvom webovej stránky obce, úradnej tabule a na verejných zhromaždeniach. Každý rok sa uskutoční stretnutie pracovnej skupiny pre monitorovanie a hodnotenie PHRSR z dôvodu aktualizácie a realizácie jednotlivých aktivít ich finančnej hodnoty, časového harmonogramu, zdrojov financovania a súladu realizácie so schváleným PHRSR obce.

Monitorovanie a hodnotenie

Cieľom monitorovania a hodnotenia je zostaviť komplexnú informáciu o tom, ako sa plnia opatrenia navrhnuté v PHRSR. Obec bude postupovať podľa Plánu priebežných hodnotení PHRSR na programové obdobie 2015 - 2024. Výstupom procesu bude správa o monitorovaní a správa o hodnotení, s ktorou budú oboznámení poslanci obecného zastupiteľstva vo Valkovciach, pracovníci obecného úradu a verejnosť.

Plán priebežného hodnotenia PHRSR na programové obdobie 2015 -2024 zahŕňa výkon kontroly a spôsob hodnotenia PHRSR. Hodnotenie jednotlivých častí a PHRSR ako celku je definované dôvodom výkonu kontroly a periodicitou výkonu kontroly.

Dôvodom pre výkon hodnotenia na základe rozhodnutia starostu obce, poslancov obecného zastupiteľstva, koordinátora PHRSR prípadne na základe podnetu zo strany kontrolóra obce, na základe auditu prípadne na základe protokolu NKÚ SR môže byť nesúlad spracovaného PHRSR s jeho jednotlivými cieľmi a aktivitami na ich splnenie a ich skutočnou realizáciou či po stránke obsahovej alebo finančnej.

Hodnotením získame poznatky, ktoré môžeme zapracovať do už schváleného PHRSR obce ich doplnením a následne jeho schválením členmi obecného zastupiteľstva.

Periodicita tohto hodnotenia u strategického hodnotenia je 2 roky po schválení PHRSR a tematické hodnotenie každý rok po schválení PHRSR počas celého programového obdobia 2015 – 2024. Ostatné druhy hodnotení PHRSR budeme realizovať na základe vzniknutej spoločenskej potreby.

Tabuľka 17 Plán priebežných hodnotení PHRSR na programové obdobie 2015 – 2024

Typ hodnotenia	Vykonať prvýkrát	Dôvod vykonania / periodicita
Strategické hodnotenie	2017	Na základe rozhodnutia starostu obce, poslancov obce, koordinátora PHRSR
		Na základe vzniknutej spoločenskej potreby
Operatívne hodnotenie	2016	Na základe rozhodnutia starostu obce, poslancov obce, podnetu občanov, koordinátora PHRSR
		Na základe vzniknutej spoločenskej potreby
Tematické hodnotenie častí	2016	Na základe nesúladu medzi plánovanými aktivitami a cieľmi so skutočnosťou

PRO		Na základe vzniknutej spoločenskej potreby
Ad hoc mimoriadne hodnotenie	priebežne	Nesúlad medzi cieľmi stanovenými v PHRSR a ich značnom odklone v skutočnosti Na základe vzniknutej spoločenskej potreby, návrh na revíziu prípadne doplnenie PHRSR
Ad hoc hodnotenie celého PHRSR alebo jeho časti	priebežne	Na základe rozhodnutia starostu, podnetu poslancov, podnetu kontrolóra obce, podnetov z kontroly, na základe auditu, na základe protokolu NKÚ SR Na základe vzniknutej spoločenskej potreby

Zdroj: Vlastné spracovanie

11 AKČNÝ PLÁN

Akčný plán obsahuje zoznam najväčších projektov na daný rozpočtový rok s výhľadom na najbližšie roky a zahŕňa časový harmonogram realizácie jednotlivých aktivít z PHRSR.

V akčnom pláne sú zaznamenané jednotlivé aktivity v rámci jednotlivých oblastí, ktoré sú realizované v danom roku a ktoré plánuje obec realizovať v najbližších rokoch. Je tam uvedený stručný popis aktivity, zapojenie subjektov alebo partnerov a objem a zdroje finančných prostriedkov potrebných na realizáciu jednotlivých aktivít.

Aktualizácia akčného plánu bude vykonávaná 1 x ročne na základe už realizovaných aktivít s výhľadom na realizáciu aktivít na základe predpokladaných výziev z jednotlivých Operačných programov prípadne na základe realizácie aktivít z ich zdrojov vrátane rozpočtu obce.

Pri spracovaní akčného plánu sa vychádzalo z tabuľky ex – post hodnotenia PHRSR za predchádzajúce plánovacie obdobie a priorít realizovania jednotlivých aktivít, ktoré sú v danom čase aktuálne realizovateľné. Akčný plán tvorí prílohu k PHRSR obce Valkovce.

12 FINANČNÁ ČASŤ

Vo finančnej časti PHRSR sú uvedené viac zdrojové formy financovania, ktoré budú priebežne dopĺňané na základe Operačných programov a iných možných finančných zdrojov, z ktorých bude realizácia jednotlivých opatrení financovaná.

Vychádzajúc z vyššie zadefinovaných cieľov, priorít a opatrení a na základe auditu pripravovaných Projektových zámerov v réžii samosprávy, podnikateľskej sféry či neziskových a iných organizácií bol vypracovaný plán realizácie programu.

Tabuľka 18 Predpokladané zdroje financovania jednotlivých opatrení

Opatrenie	Celkové náklady	Verejné zdroje					Súkromné zdroje
		EÚ	Štát	VÚC	Obec	Spolu	
Sociálna oblasť							
Opatrenie 1.1.1.	60 000	48 000	9 000	0	3 000	60 000	0
Opatrenie 1.2.1.	30 000	24 000	4 500	0	1 500	30 000	0
Opatrenie 1.3.1.	14 000	11 200	2 100	0	700	14 000	0
Hospodárska oblasť							
Opatrenie	500	0	0	0	500	500	0

Program hospodárskeho rozvoja a sociálneho rozvoja obce Valkovce
 Programovacie obdobie 2015–2024

Opatrenie	Celkové náklady	Verejné zdroje					Súkromné zdroje
		EÚ	Štát	VÚC	Obec	Spolu	
2.1.1.							
Opatrenie 2.1.2.	1 300	0	0	0	1 300	1 300	0
Opatrenie 2.1.3.	250	0	0	0	250	250	0
Opatrenie 2.2.1.	59 000	47 200	8 850	0	2 950	59 000	0
Opatrenie 2.2.2.	31 500	25 200	4 725	0	1 575	31 500	0
Opatrenie 2.3.1.	360 000	288 000	54 000	0	18 000	360 000	0
Opatrenie 2.3.2.	505 000	404 000	75 750	0	25 250	505 000	0
Opatrenie 2.3.3.	10 500	8 400	1 575	0	525	10 500	0
Opatrenie 2.3.4.	7 300	5 840	1 095	0	365	7 300	0
Opatrenie 2.4.1	5 000	4 000	750	0	250	5 000	0
Opatrenie 2.5.1	150 000	120 000	22 500	0	7 500	150 000	0
Environmentálna oblasť							
Opatrenie 3.1.1.	62 500	50 000	9 375	0	3 125	62 500	0,00
Opatrenie 3.2.1.	453 500	362 800	68 025	0	22 675	453 500	0,00
Opatrenie 3.3.1.	103 000	82 400	15 450	0	5 150	103 000	0,00

Zdroj: vlastné spracovanie

V prípade zmeny harmonogramu výziev z jednotlivých operačných programov a tým aj k podstatným rozdielom v indikatívnom finančnom rozpočte na celé programové obdobie bude potrebné na základe vykonania hodnotenia finančnej časti PHRSR upraviť indikatívny rozpočet na programové obdobie podľa jednotlivých oblastí a aj ako celok.

13 ZÁVER

Spracovaním PHRSR obce Valkovce vznikol strategický strednodobý dokument v záujme zabezpečenia trvalo udržateľného rozvoja obce a územia MAS TOPOĽA a je základným východiskom pre spracovanie ďalších materiálov rozvoja obce v jej jednotlivých oblastiach.

Tabuľka 19 Postup tvorby PHRSR - záver

Dokument	
Názov:	Program hospodárskeho rozvoja a sociálneho rozvoja obce Valkovce
Štruktúra:	Úvod, Analytická časť, Strategická časť, Programová časť, Realizačná časť, Finančná časť a Záver
Spracovanie	
Forma spracovania:	Na základe Mandátnej zmluvy
Obdobie spracovania:	Jún – December 2015
Riadiaci tím:	4 členovia, 5 stretnutí
Pracovné skupiny:	3 pracovné skupiny, 9 členov, 9 stretnutí
Externá odborná spolupráca:	Riadiaci tím MSRÚ MAS Topoľa
Účasť verejnosti :	Komunikácia s verejnosťou, 30 osôb
Nálady na spracovanie:	200 EUR
Prerokovanie	
Prerokovanie v komisiách samosprávy - verejné pripomienkovanie nebolo vznesené	
Schválenie	
Obecné zastupiteľstvo vo Valkovciach schvaľuje Program hospodárskeho rozvoja a sociálneho rozvoja obce Valkovce do roku 2024	

Zdroj: vlastné spracovanie

Program hospodárskeho rozvoja a sociálneho rozvoja obce vychádza z prioritných potrieb obce a z možností ich realizácie s cieľom zlepšovať životné podmienky jej obyvateľov a zvyšovať konkurencie schopnosť regiónu.

PHRSR obce je otvorený dokument, ktorý bude pravidelne vyhodnocovaný a aktualizovaný podľa vyžadujúcich si potrieb na zasadnutiach obecného zastupiteľstva.

Zodpovednosť za administratívne zabezpečenie a za postupnú realizáciu jednotlivých aktivít obsiahnutých v programe má obecné zastupiteľstvo, starosta obce a príslušné komisie zriadené pri obecnom zastupiteľstve. Predpokladom pre úspešnú realizáciu rozvojových zámernov obce je aktívny prístup volených zástupcov v obecnom zastupiteľstve pri vecnom schvaľovaní jednotlivých úloh a využívaní možností financovania plánovaných aktivít.

Program hospodárskeho rozvoja a sociálneho rozvoja obce Valkovce
Programovacie obdobie 2015–2024

Kolektív spracovateľov PHRSR obce Valkovce ďakuje všetkým zúčastneným za vynaložené úsilie a čas.

Predmetný Program hospodárskeho rozvoja a sociálneho rozvoja obce bol schválený na zasadnutí obecného zastupiteľstva dňa: 10.12.2015 uznesením č. 26/2015.

.....

pečiatka obce

.....

Ján Chrzan - starosta obce

AKČNÝ PLÁN

Problém 1 : Mimoriadne povodňové udalosti

Opatrenie 1: Zamedziť škodám pri mimoriadnych udalostiach na verejnom a súkromnom majetku

Cieľ 1.1: Vhodnými stavebnými úpravami, vybudovaním poldrov, vyčistením koryta a spevnením brehov zamedziť vylievaniu vody z potoka Lipiny.

Miesto realizácie	Časový harmonogram		Finančná náročnosť	Alternatívy zdrojov
	dĺžka	dátum		
Obec Valkovce	2 roky	2016 - 2018	453 500 EUR	PRV , MŽP SR Vlastný rozpočet

Aktivity:

Číslo:	Aktivita:	Trvanie Od - do	Sumár v EUR
1.1.1	Vypracovanie PD	2016	3 500
1.1.2	Stavebné povolenie	2016	13 500
1.1.3	Výstavba	2017 - 2018	436 500

Problém 2 : Nedostatočné rozšírenie siete širokopásmovým internetom

Opatrenie 2 : Napojiť obec na optický kábel

Cieľ 2.1: Zlepšenie pokrytia obce širokopásmovým internetom a možnosťami je optimálneho využívania

Miesto realizácie	Časový harmonogram		Finančná náročnosť	Alternatívy Zdrojov
	dĺžka	dátum		
Obec Valkovce	1 rok	2016	150 000 EUR	PRV, vlastný rozpočet

Aktivity:

Číslo:	Aktivita:	Trvanie	Sumár
		Od - do	v EUR
2.1.1	Vypracovanie PD, ohlásenie drobnej stavby	2016	1 000
2.1.2	Vybudovanie prípojky kábla a napojenia na odberateľov	2016	149 000

Problém 3 : Vysoké náklady na energie v Kultúrno - správnej budove

Opatrenie 3: Využiť moderné technológie na úsporu energie z obnoviteľných zdrojov

Cieľ: 3.1: Zavedenie technológií na úsporu energie a využitie obnoviteľných zdrojov energie v Kultúrno správnej budove

Miesto realizácie	Časový harmonogram		Finančná náročnosť	Alternatívy Zdrojov
	dĺžka	dátum		
Obec Valkovce	2 roky	2016 - 2017	62 500 EUR	PRV, vlastný rozpočet

Aktivity:

Číslo:	Aktivita:	Trvanie	Sumár
		Od - do	v EUR
3.1.1	Vypracovanie PD	2016	2 500
3.1.2	Stavebné povolenie s odbornými posudkami	2016	-
3.1.3	Výstavba s osadením technológie	2017	60 000

Problém 4 : Nevyhovujúce elektrické rozvody a zastaralé svetelné telesá

Opatrenie 4: Vybudovať nové rozvody podľa platných STN a dodaním moderných úsporných svietidiel

Cieľ 4.1 : Zníženie nákladov na elektrickú energiu a zvýšenie bezpečnosti

Program hospodárskeho rozvoja a sociálneho rozvoja obce Valkovce
Programovacie obdobie 2015–2024

Miesto realizácie	Časový harmonogram		Finančná náročnosť	Alternatívy zdrojov
	dĺžka	dátum		
Obec Valkovce	1 rok	2016	10 500 EUR	PRV

Aktivity:

Číslo:	Aktivita:	Trvanie	Sumár
		Od - do	v EUR
4.1.1	Projektová dokumentácia a stavebné povolenie	2016	1 500
4.1.2	Montáž nových elektrických rozvodov a svietidiel	2016	9 000

Problém 5: Nevyhovujúce a schátralé oplotenie cintorína

Opatrenie 5: Oplotiť cintorín s vhodným materiálom

Cieľ 5.1: Zlepšiť vizuálne cintorín a zamedziť vstupu hospodárskych zvierat

Miesto realizácie	Časový harmonogram		Finančná náročnosť	Alternatívy zdrojov
	dĺžka	dátum		
Obec Valkovce	2 roky	2018 - 2020	14 000 EUR	PRV, vlastný rozpočet

Aktivity:

Číslo:	Aktivita:	Trvanie	Sumár
		Od - do	v EUR
5.1.1	Projektová dokumentácia	2018	1 000
5.1.2	Terénne úpravy s oplotením	2019 - 2020	13 000

Problém 6: Neestetický vzhľad obce

Opatrenie 6: Zlepšiť stav oddychových miest s prvkami drobnej architektúry a výsadbou zelene

Cieľ 6.1: Vytvoriť architektonický celok oddychových zón v obci aj s možnosťami realizácie rôznych spoločenských stretnutí

Miesto realizácie	Časový harmonogram		Finančná náročnosť	Alternatívy zdrojov
	dĺžka	dátum		
Obec Valkovce	2 roky	2018 - 2020	103 000 EUR	PRV, vlastný rozpočet

Aktivity:

Číslo:	Aktivita:	Trvanie	Sumár
		Od - do	v EUR
6.1.1	Projektová dokumentácia, stavebné povolenie	2018	3 000
6.1.2	Terénne úpravy s výsadbou	2019	50 000
6.1.3	Osadenie prvkov drobnej architektúry	2020	50 000

ZOZNAM POUŽITÝCH SKRATIEK

CLLD	Miestny rozvoj vedený komunitou
EFRR	Európsky fond regionálneho rozvoja
EK	Európska komisia
EPFRV	Európsky poľnohospodársky fond pre rozvoj vidieka
EŠIF	Európske štrukturálne a investičné fondy
EÚ	Európska únia
Gestor CLLD	Hlavným orgánom zodpovedným za koordináciu prípravy a implementácie CLLD na národnej úrovni je sekcia rozvoja vidieka a priamych platieb MPRV SR
IROP	Integrovaný regionálny operačný program
MAS	Miestna akčná skupina
MPRV SR	Ministerstvo pôdohospodárstva a rozvoja vidieka SR
Nariadenie (EÚ) 1303/2013	Nariadenie Európskeho parlamentu a Rady (EÚ) č. 1303/2013 zo 17. decembra 2013, ktorým sa stanovujú spoločné ustanovenia o Európskom fonde regionálneho rozvoja, Európskom sociálnom fonde, Kohéznom fonde, Európskom poľnohospodárskom fonde pre rozvoj vidieka a Európskom námornom a rybárskom fonde a ktorým sa stanovujú všeobecné ustanovenia o Európskom fonde regionálneho rozvoja, Európskom sociálnom fonde, Kohéznom fonde a Európskom námornom a rybárskom fonde, a ktorým sa zrušuje nariadenie Rady (ES) č. 1083/2006 (všeobecné nariadenie),
Nariadenie (EÚ) 1305/2013	Nariadenie Európskeho parlamentu a rady (EÚ) č. 1305/2013 o podpore rozvoja vidieka prostredníctvom Európskeho poľnohospodárskeho fondu pre rozvoj vidieka (EPFRV) a o zrušení nariadenia Rady (ES) č. 1698/2005,
NFP	Nenávratný finančný príspevok
PPA	Pôdohospodárska platobná agentúra
PRV	Program rozvoja vidieka Slovenskej republiky 2014 – 2020
RO	Riadiaci orgán
SR	Slovenská republika
Stratégia CLLD	Stratégia miestneho rozvoja vedeného komunitou
Z. z.	Zbierka zákonov
ŽoNFP	Žiadosť o nenávratný finančný príspevok z PRV – projekt
príručka	Príručka pre žiadateľa o NFP
príručka 19.2	Príručka pre žiadateľa v rámci podopatrenia 19.2 -
Zákon o EŠIF	Zákon č. 292/2014 Z.z. o príspevku poskytovanom z európskych štrukturálnych a investičných fondov a o zmene a doplnení niektorých zákonov
Systém riadenia	Systém riadenia PRV 2014 -2020
Systém riadenia CLLD	Systém riadenia CLLD (LEADER a komunitný rozvoj) pre programové obdobie 2014 – 2020
Výberová komisia	Výberová komisia pre schvaľovanie stratégií CLLD a výber MAS (ďalej len „Výberová komisia“) je zriadená gestorom CLLD ako spoločný orgán

	<p>zložený z členov riadiaceho orgánu pre PRV a riadiaceho orgánu pre IROP. Výberová komisia sa zriaďuje za účelom organizovania celého výberového procesu Miestnych akčných skupín (ďalej len „MAS“) v rámci podopatrenia 19.2 PRV, vrátane zabezpečenia hodnotenia predložených projektových zámerov pre Stratégie miestneho rozvoja vedeného komunitou (ďalej len „stratégia“) a overenia vhodnosti zadaných hodnôt a výberových kritérií predkladaných jednotlivými MAS pre plánované opatrenia a následne predkladané žiadosti o nenávratný finančný príspevok (ďalej „ŽoNFP“). Na základe finančných alokácií Výberová komisia odporučí aby príslušným MAS bol po splnení podmienok podľa poradia udelený štatút MAS zo strany PPA.</p>
--	---

POUŽITÁ LITERATÚRA

1. Partnerská dohoda 2014 - 2020
2. Pozičný dokument Európskej komisie k Partnerskej dohode a programom SR na roky 2014 - 2020
3. Stratégia financovania Európskych štrukturálnych a investičných fondov pre programové obdobie 2014 - 2020
4. Integrovaný regionálny operačný program „IROP“
5. Program hospodárskeho rozvoja a sociálneho rozvoja samosprávneho kraja (PHSR PSK),
6. RIÚS PSK 2014 – 2020
7. Národný program reforiem, máj 2012,
8. Návrh základných princípov na prípravu Partnerskej dohody Slovenskej republiky na programové obdobie 2014 – 2020,
9. Stratégia EÚ 2020 - cieľ: konkurencieschopnosť, zamestnanosť a hospodársky rast
10. Spoločný strategický rámec EK, marec 2012,
11. Nariadenia EK (Všeobecné nariadenie, nariadenie k fondom),
12. CENTROPE – Správa o regionálnom rozvoji, 2012,
13. CENTROPE – Nástroj na hodnotenie potrieb infraštruktúry – podpora konkurencieschopného regionálneho rozvoja (INAT),
14. CENTROPE – Stratégia ľudského kapitálu,
15. CENTROPE – Stratégia v oblasti vedomostného regiónu,
16. CENTROPE – Stratégia v oblasti priestorovej integrácie a Akčný plán 2013+,
17. CENTROPE – Stratégia v oblasti kultúry a cestovného ruchu 2013+,
18. Zákon č. 539/2008 Z.z. o podpore regionálneho rozvoja, v znení neskorších predpisov.
19. Zákon č. 369/1990 Z.z. o obecnom zriadení, v znení neskorších predpisov.
20. Zákon č. 303/1995 Z.z. o rozpočtových pravidlách, v znení neskorších predpisov.
21. UPSVAR. Štatistiky Úradu práce, sociálnych vecí a rodiny
22. Interné materiály obce
23. Ministerstvo životného prostredia Slovenskej republiky. Národná stratégia ISPA Slovenskej republiky: životné prostredie, Október 2000
24. www.statistics.sk
25. Weisová, Bernátová: Strategické plánovanie samosprávy, Municipalia 2012